



---

# GÜMÜŞHANE İL ÖZEL İDARESİ

---

Faaliyet Raporu

---

2009

---

## SUNUŞ

Ülkemizde kamu yönetimi, merkezi ve yerinden yönetim olarak ikiye ayrılmıştır. Bir yerinden yönetim kuruluşu olan İl Özel İdareleri, il halkının mahalli müşterek nitelikteki ihtiyaçlarını karşılamak üzere kurulan ve karar organı seçmenler tarafından seçilerek oluşturulan, idari ve mali açıdan özerk kamu tüzel kişiliğine sahip kuruluşlardır.

Yeni kamu yönetimi anlayışı çerçevesinde yönetimde etkinliği ve verimliliği temel alan, geleceğe yönelik hızlı kararlar alma ve sorunlara süratle uygun çözümler bulma ve değişime uyum sağlama gibi yeniden yapılanma süreci çerçevesinde 5302 sayılı İl Özel İdaresi Kanunu ve 5286 sayılı Kanunla Köy Hizmetleri Genel Müdürlüğü'nün kaldırılarak köye yönelik hizmetlerin İl Özel İdarelerine devrinden sonra İl Özel İdareleri yepyeni bir yapıya kavuşmuş olup, bu bağlamda İl Özel İdarelerinin görev ve yetkileri artırılmıştır. Milli Eğitim, Sağlık, Tarım, Çevre, Sanayi ve Ticaret, Bayındırlık, Kültür, Spor, Sosyal Hizmetler, Sivil Savunma, İmar, Yol, Su, Kanalizasyon, Orman köylerinin desteklenmesi ... vb. birçok görevler İl Özel İdarelerine verilmiştir.

İl Özel İdaremizin çok kısıtlı imkanlarına rağmen bir çok hizmet ve faaliyet gerçekleştirilmiştir. Birliklerin kanuni bir alt yapıya kavuşturulmasıyla KÖYDES gibi çok önemli bir projenin başarıyla uygulanması sonucu köylerimiz adeta yeni bir yapıya bürünmüştür. 2009 yılında KÖYDES projesi kapsamında ilimiz için ayrılan toplam 7.198.000,00.- TL ödenekten %100 'lük kısmı gönderilmiş olup; gönderilen ödeneğin tamamı ilgili birlik hesaplarına aktarılmıştır. KÖYDES kanalıyla gerçekleştirilen hizmetlerde İl Özel İdaresi personellerinin üstün gayret ve çabaları, çalışmaların olumlu netice vermesinde etken olmuştur.

Gümüşhane İl Özel İdaresi'nin 2009 yılı bütçe hedefleri ve çalışma planları yeni yapılanma süreci içerisinde yeni bir anlayışla yapılmış olup, İl Genel Meclisi, İl Encümeni ve İl özel İdaresi teşkilatı uyum içerisinde bu çalışmalarını azami tasarruf ilkeleri çerçevesinde tamamlamıştır.

2009 mali yılı sonu itibariyle vergi gelirleri 1.383,99 TL, Sosyal Güvenlik Gelirleri 3.223,81 TL, Teşebbüs ve Mülkiyet Gelirleri 816.233,65 TL, Alınan Bağış ve Yardımlar ile özel gelirler 41.962.594,87 TL, diğer gelirler 8.365.768,96 TL, sermaye gelirleri 36.208,00 TL olmak üzere toplam 51.185.413,28 TL gelirimiz olmuştur.

2009 mali yılı sonu itibariyle personel giderleri (mülga köy hizmetleri personeli dahil) 15.730.247,94 TL, Sosyal Güvenlik Kurumlarına Devlet Primi Giderlerine 3.114.204,50 TL, Mal ve Hizmet Alım Giderlerine 20.698.575,16 TL, faiz giderlerine 90.557,70 TL, Cari Transferlere 1.120.246,10 TL, Sermaye Giderlerine 8.817.948,95 TL, Sermaye Transferlerine 128.886,19 TL olmak üzere toplam harcama miktarı 49.700.666,54 TL olarak gerçekleşmiştir.

5302 sayılı İl Özel İdaresi Kanunu'nun 39 uncu maddesi gereğince hazırlanan 2009 yılı Gümüşhane İl Özel İdaresi Faaliyet Raporu'nu İl Genel Meclisimizin takdirine sunar, raporda yer alan çalışmaların gerçekleşmesinde büyük çaba gösteren İl Genel Meclisi Üyelerine, İl Özel İdaresinin tüm çalışanlarına, İl Müdürlüklerimize ve her türlü desteği esirgemeyen saygıdeğer halkımıza en içten teşekkürlerimi sunuyorum.

**Enver SALİHOĞLU**  
Vali

# 2009 YILI GÜMÜŞHANE İL ÖZEL İDARESİ FAALİYET RAPORU

## İÇİNDEKİLER

### I-GENEL BİLGİLER

- A- Misyon ve Vizyon
- B- Yetki, Görev ve Sorumluluklar
- C- İdareye İlişkin Bilgiler
  
- 1- Fiziksel Yapı
- 2- Teşkilat Yapısı
- 3- Bilgi ve Teknolojik Kaynaklar
- 4- İnsan Kaynakları
- 5- Sunulan Hizmetler
- 6- Yönetim ve İç Kontrol Sistemi

D-Diğer Hususlar

### II-AMAÇ VE HEDEFLER

- A-İdarenin Amaç ve Hedefleri
- B-Temel Politikalar ve Öncelikler
- C-Diğer Hususlar

### III-FAALİYETLER İLİŞKİN BİLGİ VE DEĞERLENDİRMELER

- A-Mali Bilgiler
  - 1- Bütçe Uygulama Sonuçları
  - 2-Temel mali Tablolara İlişkin Açıklamalar
  - 3- Mali Denetim Sonuçları
  - 4-Diğer Hususlar
- B-Performans Bilgileri
  - 1- Faaliyet ve Proje Bilgileri
  - 2- Performans Sonuçları Tablosu
  - 3-Performans Sonuçlarının Değerlendirilmesi
  - 4- Performans Bilgi Sisteminin Değerlendirilmesi
  - 5- Diğer Hususlar

### IV-KURUMSAL KABİLİYET ve KAPASİTENİN DEĞERLENDİRİLMESİ

- A-Üstünlükler
- B-Zayıflıklar
- C-Değerlendirme

### V-ÖNERİ VE TEDBİRLER

## I-GENEL BİLGİLER

### **A-Misyon ve Vizyon**

#### **Misyonumuz**

Gümüşhane’de kişi, kamu kurum ve kuruluşların beklentileri yönünde, stratejik planla belirlenen hedefler doğrultusunda yasalarla İl Özel İdaresine verilen tüm kamu hizmetlerini katılımçılık, etkinlik, saydamlık, şeffaflık ve hesap verilebilirlik ilkeleri çerçevesinde yerine getirmek,

Bütçe imkanları ölçüsünde stratejik plan kapsamındaki hedeflere ulaşılması doğrultusunda çalışmalar yapmak ve uygulamaktır.

#### **Vizyonumuz**

Çağdaş, güvenilir, yerinden yönetim anlayışını benimsemiş, kırsal kalkınmaya önem veren hizmet sunumunda kaliteyi esas alarak sürekli gelişmeyi ve yeniliği ilke edinen,

Karar alma ve uygulamada sorumluluk duygusu veren,

Faaliyetlerini süreç ve sonuç aşamalarında kamunun bilgisine sunan,

Yapılan tüm faaliyetlerin sonuçlarından sorumluluk hissi duyan,

Bütün vatandaşlara ihtiyaçları doğrultusunda yasalarla belirlenen ölçüler çerçevesinde hizmet sunabilen

Vatandaşların hizmetlere kolayca ulaşabilirliğini etkin olarak sağlayan,

Yapılan hizmetlerde yeni yönetim modellerini uygulayabilen,

Sonuç olarak Gümüşhane’yi insanların severek yaşadıkları bir il haline getirmektir.

### **B-Yetki, Görev ve Sorumluluklar**

İl Özel İdaresi mahalli müşterek nitelikte olmak şartıyla;

Gençlik ve spor, sağlık, tarım, sanayi ve ticaret ilin çevre düzeni planı, bayındırlık ve iskan, toprağın korunması, erozyonun önlenmesi, kültür, sanat, turizm, sosyal hizmet ve yardımlar, yoksullara mikro kredi verilmesi, çocuk yuvaları ve yetiştirme yurtları ilk ve orta öğretim kurumlarının arsa temini, binaların yapım, bakım ve onarımı ile diğer ihtiyaçların karşılanmasına ilişkin hizmetlerin il sınırları içinde,

İmar, yol, su, kanalizasyon, katı atık, çevre, acil yardım ve kurtarma; orman köylerinin desteklenmesi, ağaçlandırma, park ve bahçe tesisine ilişkin hizmetleri belediye sınırları dışında yapmakla görevli ve yetkilidir.

İl çevre düzeni planı; valinin koordinasyonunda, Büyükşehirlerde Büyükşehir belediyeleri, diğer illerde il belediyesi ve il özel idaresi ile birlikte yapılır. İl çevre düzeni planı belediye meclisi ile il genel meclisi tarafından onaylanır.

Hizmetlerin yerine getirilmesinde öncelik sırası, İl Özel İdaresinin mali durumu, hizmetin ivediliği ve verildiği yerin gelişmişlik düzeyi dikkate alınarak belirlenir.

İl Özel idaresi hizmetleri, vatandaşlara en yakın yerlerde ve en uygun yöntemlerle sunulur. Hizmet sunumunda özür, yaşlı, düşkün ve dar gelirli durumlarına uygun yöntemler uygulanır.

Hizmetlerin diğer mahalli idareler ve kamu kuruluşları arasında bütünlük ve uyum içinde yürütülmesine yönelik koordinasyon o ilin valisi tarafından sağlanır.

## C-İdareye İlişkin Bilgiler

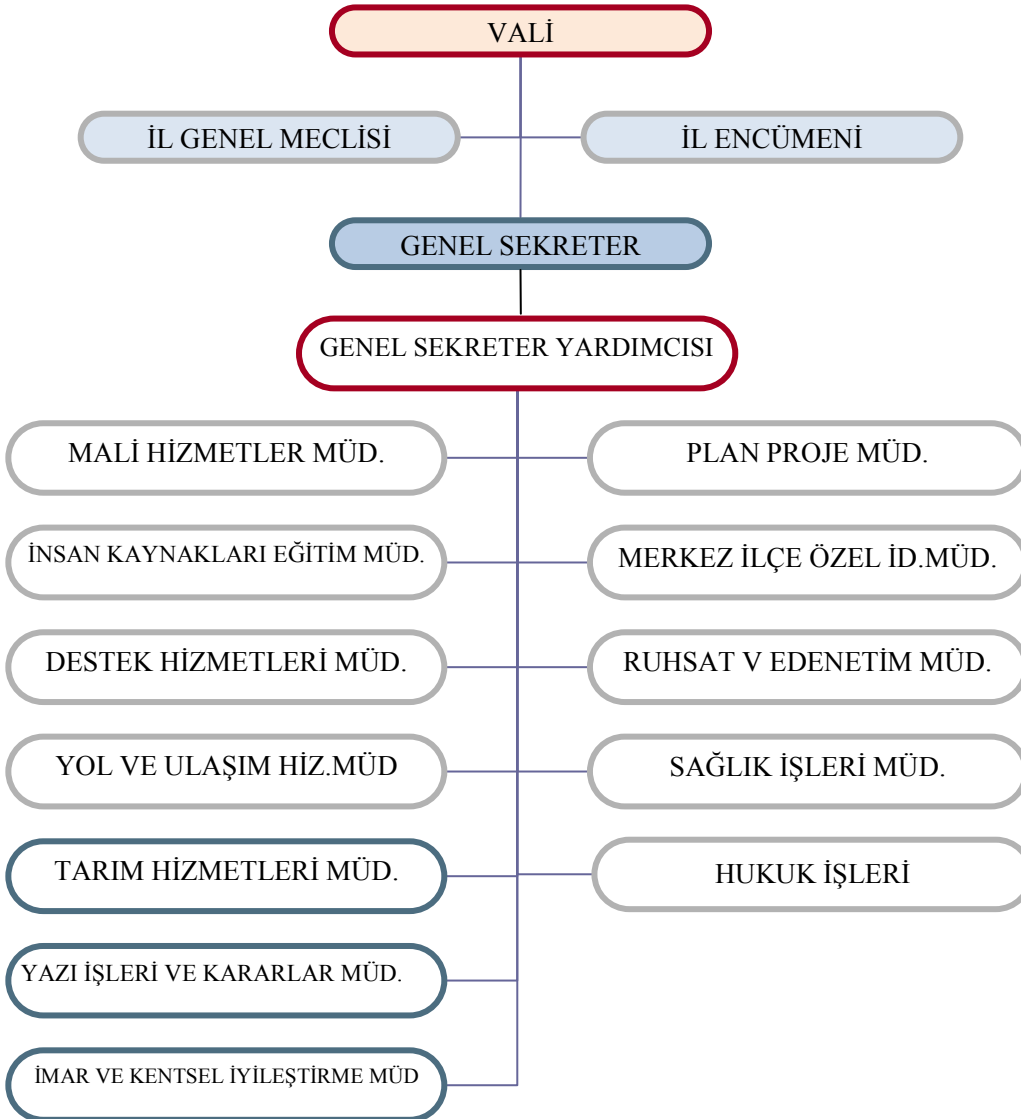
### 1-Fiziksel Yapı

İl Özel İdaresi; İl Merkezinde Cumhuriyet Caddesinde bulunan 3 katlı bina ile yine il merkezinde Yeni Mahallede bulunan 2 adet binada hizmet vermektedir.

### 2- Teşkilat Yapısı

Gümüşhane İl Özel İdaresi; Mali Hizmetler Müdürlüğü, Yazı İşleri ve Kararlar Müdürlüğü, İnsan Kaynakları ve Eğitim Müdürlüğü, İmar ve Kentsel İyileştirme Müdürlüğü, Ruhsat ve Denetim Müdürlüğü, Yol ve Ulaşım Müdürlüğü, Tarım Hizmetleri Müdürlüğü, Sağlık İşleri Müdürlüğü, Plan Proje Müdürlüğü, Merkez İlçe Özel İdare Müdürlüğü ve Hukuk Müşavirliğinden oluşmaktadır.

### TEŞKİLAT ŞEMASI



### 3- Bilgi ve Teknolojik Kaynaklar

Tüm birimlerimizde Internet bağlantılı bilgisayarlar bulunmaktadır. Bütçe ve muhasebe işlemleri İçişleri Bakanlığının hazırlanmış olduğu yazılım üzerinden gerçekleştirilmektedir.

#### 4- İnsan Kaynakları

#### 5-Sunulan Hizmetler

### 5/1- İNSAN KAY. VE EĞİTİM MÜD. 2009 YILI FAALİYET RAPORU

#### 1 - MEVCUT MEMUR KADRO CETVELİ

S.No	Sınıfı	Ünvanı	Adet	Derece	Dolu	Boş
1	G.İ.H	Genel Sekreter	1	1	1	
2	G.İ.H	Genel Sekreter Yrd.	1	1	1	
3	G.İ.H	İl Özel İdare Müdür Yrd.	1	1	1	
4	G.İ.H	Gelir Müdürü	1	1	1	
5	G.İ.H	Emlak İstimlak Müdürü	1	1	1	
6	G.İ.H	İlçe Özel İdare Müdürü	1	1	1	
7	G.İ.H	İlçe Özel İdare Müdürü	1	1	1	
8	G.İ.H	İlçe Özel İdare Müdürü	1	3	1	
9	G.İ.H	İlçe Özel İdare Müdürü	1	1		1
10	G.İ.H	İlçe Özel İdare Müdürü	1	1		1
11	G.İ.H	İlçe Özel İdare Müdürü	1	1		1
12	G.İ.H	Mali Hizmetler Müdürü	1	1	1	
13	G.İ.H	İnsan Kaynak. ve Eğt.Müd.	1	1		1
14	G.İ.H	İmar ve Kent.İyileş.Müd.	1	1		1
15	G.İ.H	Destek Hizmetleri Müdürü	1	1		1
16	G.İ.H	Yol ve Ulaşım Hizmet.Müd.	1	1		1
17	G.İ.H	Ruhsat ve Denetim Müdürü	1	1	1	
18	G.İ.H	Tarımsal Hizmetler Müdürü	1	1		1
19	G.İ.H	Plan ve Proje Müdürü	1	1		1
20	G.i.H	Yazı İşleri Müdürü	1	1	1	
21	G.İ.H	Sağlık İşleri Müdürü	1	1		1
22	G.İ.H	Hukuk Müşaviri	1	5		1
23	A.H	Avukat	1	6		1
24	T.H	Mühendis	3	1	3	
25	T.H	Mühendis	1	3	1	
26	T.H	Mühendis	3	3	3	
27	T.H	Mühendis	1	4	1	
28	T.H.	Mühendis	7	5		7
29	T.H.	Mimar	1	1		1
30	T.H.	Mimar	1	5		1
31	T.H.	Arkeolog	1	5		1
32	T.H.	Şehir Plancısı	1	5		1

33	T.H.	Sanat Tarihçisi	1	5		1
34	T.H	Tekniker	3	1	3	
35	T.H	Tekniker	2	8	2	
36	T.H	Tekniker	1	3		1
37	T.H	Topoğraf	1	3		1
38	T.H	Teknisyen	3	3	3	
39	T.H.	Teknisyen	2	3		2
40	T.H	Teknisyen	1	3		1
41	G.İ.H	Mali Hizmetler Uzmanı	2	1		2
42	G.İ.H	Mali Hizmetler Uzman Yrd.	1	6		1
43	G.İ.H	Sivil Savunma Uzmanı	1	1		1
44	G.İ.H	Ayniyat Saymanı	1	1	1	
45	G.İ.H	Ayniyat Memuru	2	10		2
46	G.İ.H	Uzman	2	1		2
47	G.İ.H	Şef	1	3	1	
48	G.İ.H	Şef	3	3		3
49	G.İ.H	Şef	10	3		10
50	G.İ.H	Kontrol Memuru	1	1		1
51	G.İ.H	Bilgisayar İşletmeni	1	3	1	
52	G.İ.H.	Bilgisayar İşletmeni	1	3		1
53	G.İ.H	Bilgisayar İşletmeni	2	3	2	
54	G.İ.H	Bilgisayar İşletmeni	1	5	1	
55	G.İ.H	Veri Hazırlama Kont.İşletmeni	4	3	2	2
56	G.İ.H	Veri Hazırlama Kont.İşletmeni	1	5	1	
57	G.İ.H	Veri Hazırlama Kont.İşletmeni	2	4	2	
58	G.İ.H	Veri Hazırlama Kont.İşletmeni	2	3		2
59	G.İ.H	Veri Hazırlama Kont.İşletmeni	1	5		1
61	G.İ.H	Tahsildar	1	5	1	
62	G.İ.H	Muhasebeci	1	7		1
63	G.İ.H	Memur	1	5	1	
64	G.İ.H	Memur	1	10	1	
65	G.İ.H	Memur	3	10	3	
66	G.İ.H	Şoför	1	5		1
67	Y.H	Kaloriferci	1	7		1
68	Y.H	Kaloriferci	1	7		1
69	Y.H	Kaloriferci	6	13		6
70	Y.H	Hizmetli	1	8		1
71	Y.H	Hizmetli	1	11		1
72	Y.H	Hizmetli	1	9		1
73	Y.H	Hizmetli	2	13		2
74	Y.H	Hizmetli	1	8	1	
75	Y.H	Aşçı	1	13		1
<b>TOPLAM</b>			<b>118</b>		<b>45</b>	<b>73</b>

<b>SÜREKLİ İŞÇİ NORM KADRO STANDARDI TOPLAMI</b>
<b>70</b>

<b>MEVCUT SÜREKLİ İŞÇİ KADROLARI</b>		
<b>DOLU</b>	<b>BOŞ</b>	<b>TOPLAM</b>
<b>341</b>		<b>341</b>

## 2 - SÜREKLİ İŞÇİ DOLU-BOŞ KADRO CETVELİ

<b>MEVCUT SÜREKLİ İŞÇİ KADROSUNUN</b>				
<b>UNVAN KODU</b>	<b>UNVANI</b>	<b>ADEDİ</b>		
		<b>DOLU</b>	<b>BOŞ</b>	<b>TOPLAM</b>
0	Ambar Görevlisi	1		1
0	Asfalt Plent Operatörü	2		2
0	Asfalt Serici Operatörü	2		2
0	Asfalt Serici Operatör Yardımcısı	2		2
0	Asfalt Ustası	2		2
0	Asfalt Usta Yardımcısı	2		2
1160	Aşçı	4		4
0	Aşçı Yardımcısı	3		3
0	Atölye Ustası	19		19
0	Atölye Usta Yardımcısı	5		5
0	Ateşleyici	3		3
0	Bina ve Mal Bakıcısı	17		18
0	Büro Görevlisi	2		3
0	Çırak	2		2
0	Distribütör Operatörü	2		2
0	Düz İşçi	78		78
0	Elektrik Tesisat Ustası	2		2
0	İnşaat Ustası	5		5
10820	İşçi	32		32
0	İş Makinaları Operatörü (Büyük)	40		42
0	İş Makinaları Operatörü (Küçük)	13		14
0	İş Makinaları Operatör Yrd.(B)	2		2
0	İş Makinaları Şoförü	22		22
0	İş Makinaları Şoför Yardımcısı	1		1
0	İş Makinaları Yağcısı	32		33
0	İşletme Teknisyeni	1		1
0	Konkasör Operatörü (Büyük)	1		1
0	Köy Tesisleri Teknisyeni	5		5
0	Makine ve Yedek Parça Teknisyeni	1		1
0	Nivocu	1		1
0	Seyyar Tamir Ustası	1		1
0	Sürveyan	4		4
0	Şenör	1		1
22580	Şoför	10		10
0	Tabancacı	18		18
0	Takımcı	1		1
0	Topoğraf	2		2
<b>KURUM TOPLAMI (Tüm İşçi Unvanları)</b>		<b>341</b>		<b>341</b>

### 3 - PERSONELİN BİRİMLERE VE SINIFLARA GÖRE DAĞILIMI

BİRİMLER	MEMUR					İŞÇİ		SÖZLEŞMELİ		TOPLAM
	G.İ.H	T.H	A.H	S.H	Y.H	DAİMİ	GEÇİCİ	4/B	4/C	
Genel Sekreterlik	2					4	0			6
İns.Kay.ve Eğt.Müd.	4					15			1	20
Mali Hizmetler Müd.	7					3				10
Yol ve Ulaşım Hiz.Müd.		3			1	36				40
Dest.Hiz.Müd.		3				123				126
Ruhsat ve Dent.Hiz.Müd.	2					3				5
Sağlık İşleri Müd.	1									1
Emlak İstimlak Müd.	1									1
Yazı İşl.ve Karar.Müd.	1					5				6
Merk.İlç.Özel İdr.Müd.	2					42				44
Tarım Hizmetleri Müd.		2				9				11
İmar ve Kent.İyış.Müd.		3				5				8
Plan Proje Müd.		5				9				14
Kelkit İlçe Özel İdaresi	2					18				20
Şiran İlçe Özel İdaresi	2					19				21
Kürtün İlçe Özel İdaresi	1					20				21
Torul İlçe Özel İdaresi	2					24				26
Köse İlçe Özel İdaresi	1					6				7
<b>TOPLAM</b>	<b>28</b>	<b>16</b>	<b>0</b>	<b>0</b>	<b>1</b>	<b>341</b>	<b>0</b>	<b>0</b>	<b>1</b>	<b>387</b>

4- 2009 yılı içerisinde idaremize 6689 adet gelen evrak, 6899 adet ise giden evrak olmuştur.

## 5/2- YOL VE ULAŞIM HİZ. MÜDÜRLÜĞÜ 2009 YILI FAALİYET RAPORU

### İL ÖZEL İDARE BÜTÇE İMKANLARI İLE YAPILAN FAALİYET VE BEDELLERİ

S.N	İlçesi	YENİ YOL YAPIMI		YOL ONARIMI		STAB+MALZ.BAKIM		GREYDERLİ REGL.		ASFALT YAMA		BETON BÜZ		İHALELİ İŞLER TOPLAMI	TOPLAM TUTAR(TL)
		Miktarı(Km)	Tutarı(Tl)	Miktarı(Km)	Tutarı(Tl)	Miktarı(Km)	Tutarı(Tl)	Miktar(Km)	Tutarı(Tl)	Miktarı(m3)	Tutarı(Tl)	Miktar(Ad)	Tutarı(Tl)		
1	Merkez	15,50	387.500	5,90	88.500	71,10	519.300	3.540	846.060	1.201	360.300	1.144	171.600	TL	2.373.260
2	Torul	10,60	265.000	4,20	63.000	8,80	61.500	2.600	621.400	590	177.000	194	29.100		1.217.000
3	Kürtün	10,00	250.000	9,00	135.000	24,30	128.500	2.200	525.800	15	4.500	104	15.600		1.059.400
4	Köse	0	0	0	0	5,90	29.500	350	83.650	240	72.000	20	1.400		186.550
5	Kelkit	0	0	0	0	22,80	114.000	2.100	501.900	1.255	376.500	200	30.000		1.022.400
6	Şiran	0	0	0	0	11,30	98.500	1.530	365.670	949	284.700	156	23.400		772.270
<b>TOPLAM</b>		<b>36,10</b>	<b>902.500</b>	<b>19,10</b>	<b>286.500</b>	<b>144,20</b>	<b>951.300</b>	<b>12.320</b>	<b>2.944.480</b>	<b>4.250</b>	<b>1.275.000</b>	<b>1818</b>	<b>271.100</b>	<b>159.698</b>	<b>6.790.578,00</b>

**1- ÖZEL İDARE BÜTÇESİNDEN YAPILAN YENİ YOLLAR**

S.No.	İlçesi	KÖYÜ ve ÜNİTESİ	YAPILAN İŞ	AÇIKLAMASI	MİKTAR (Km)	B.FİATİ	TUTARI (TL)
1	Merkez	Geçit köyü	Yeni yol yapımı	Arazi yolu	2,00	25.000	50.000
2	Merkez	Kazantaş köyü	Yeni yol yapımı	Arazi yolu	0,40	25.000	10.000
3	Merkez	Tandırılık köyü	Yeni yol yapımı	Arazi yolu	2,10	25.000	52.500
4	Merkez	Çaltılı köyü	Yeni yol yapımı	Bağlantı yolu	0,30	25.000	7.500
5	Merkez	Bahcecik köyü	Yeni yol yapımı	Arazi yolu	0,70	25.000	17.500
6	Merkez	Yuk. Alıçlı köyü	Yeni yol yapımı	Arazi yolu	8,00	25.000	200.000
7	Merkez	Hasköy-Yaydemir Köyü	Yeni yol yapımı	Bağlantı yolu	0,80	25.000	20.000
8	Merkez	Yayladere köyü	Yeni yol yapımı	Arazi yolu	0,60	25.000	15.000
9	Merkez	Oluçak köyü	Yeni yol yapımı	Mahalle + arazi yolu	0,40	25.000	10.000
10	Merkez	Harmançık köyü	Yeni yol yapımı	Mezarlık yolu	0,20	25.000	5.000
				<b>TOPLAM</b>	<b>15,50</b>		<b>387.500</b>
11	Torul	Gülaçar köyü	Yeni yol yapımı	Yayla yolu	0,60	25.000	15.000
12	Torul	Cebeli köyü-Limmi Bağ.yolu	Yeni yol yapımı	Bağlantı yolu	2,00	25.000	50.000
13	Torul	Atalar Köyü (Özlüce mah.yl.)	Yeni yol yapımı	Mahalle yolu	0,90	25.000	22.500
14	Torul	Demirkapı Kozluca	Yeni yol yapımı	Yayla yolu	2,00	25.000	50.000
15	Torul	Kirazlık Dere Mah.	Yeni yol yapımı	Mahalle yolu	0,80	25.000	20.000
16	Torul	Güzeloluk	Yeni yol yapımı	Yayla yolu	0,10	25.000	2.500
17	Torul	Yeşilköy Kom.	Yeni yol yapımı	Mahalle yolu	0,30	25.000	7.500
18	Torul	Budak Falcılı	Yeni yol yapımı	Mahalle yolu	0,40	25.000	10.000
19	Torul	Köstere Dere Mah.	Yeni yol yapımı	Mahalle yolu	1,50	25.000	37.500
20	Torul	Aksüt Mandırışka Mah.	Yeni yol yapımı	Mahalle yolu	2,00	25.000	50.000
				<b>TOPLAM</b>	<b>10,60</b>		<b>265.000</b>
21	Kürtün	Beşir Cami Mah	Yeni yol yapımı	Mahalle yolu	1,00	25.000	25.000
22	Kürtün	Taşlıca Karaağaç	Yeni yol yapımı	Mahalle yolu	1,50	25.000	37.500
23	Kürtün	Üçtaş Hambarlı	Yeni yol yapımı	Mahalle yolu	2,00	25.000	50.000
24	Kürtün	Yeşilköy Patıyurdu	Yeni yol yapımı	Anıt Yolu	0,80	25.000	20.000
25	Kürtün	Gürgenli Divrincek	Yeni yol yapımı	Mahalle yolu	3,00	25.000	75.000
26	Kürtün	Çayırçukur Şendere Bağ.Yolu	Yeni yol yapımı	Bağlantı yolu	0,70	25.000	17.500
27	Kürtün	Damlı Köyü	Yeni yol yapımı	Mahalle yolu	1,00	25.000	25.000
				<b>TOPLAM</b>	<b>10,00</b>		<b>250.000</b>
				<b>GENEL TOPLAM</b>	<b>36,10</b>		<b>902.500</b>

## 2- 2009 YILINDA ÖZEL İDARE BÜTÇESİNDEN YAPILAN YOL ONARIMLARI

S.No.	İlçesi	KÖYÜ ve ÜNİTESİ	YAPILAN İŞ	AÇIKLAMASI	KM	TUTARI	B.FIATI
1	Merkez	Esenyurt köyü	Onarım	Yol onarımı	3,00	45.000	15.000
2	Merkez	Aş.Alıçlı köyü	Onarım	Virajın kesilmesi	0,10	1.500	15.000
3	Merkez	Kırıklı köyü	Onarım	Arazi yolu	0,30	4.500	15.000
4	Merkez	Tamzi köyü	Onarım	Virajın kesilmesi	0,20	3.000	15.000
5	Merkez	Avşarbeyli köyü	Onarım	Virajın kesilmesi	0,40	6.000	15.000
6	Merkez	Akhisar köyü	Onarım	Yol onarımı	0,25	3.750	15.000
7	Merkez	Balıca köyü(Karşı mah)	Onarım	Arazi yolu	0,40	6.000	15.000
8	Merkez	Sarginkaya köyü	Onarım	Virajın kesilmesi	0,20	3.000	15.000
9	Merkez	Çamlıköy (Koyunoğlu)	Onarım	Mah.yol onarımı	0,45	6.750	15.000
10	Merkez	Akoçak köyü	Onarım	Mahalle içi onar.	0,10	1.500	15.000
11	Merkez	Yeşildere köyü(Zeynep mah)	Onarım	Mahalle içi onar.	0,10	1.500	15.000
12	Merkez	Sungurbeyli köyü	Onarım	Köy yolu onarımı	0,40	6.000	15.000
				<b>TOPLAM</b>	<b>5,90</b>	<b>88.500</b>	
13	Torul	Kocadal köyü	Onarım	Yayla yolu	2,00	30.000	15.000
14	Torul	Cebeli köyü	Onarım	Yayla yolu	0,40	6.000	15.000
15	Torul	Gülaçar karagöller bağ. Yolu	Onarım	Yayla yolu	0,80	12.000	15.000
16	Torul	Demirkapı Hıdırlaz	Onarım	Mahalle Yolu	1,00	15.000	15.000
				<b>TOPLAM</b>	<b>4,20</b>	<b>63.000</b>	
17	Kürtün	Gündoğdu Almalı	Onarım	Mahalle yolu	1,00	15.000	15.000
18	Kürtün	Çayırçukur Abadan	Onarım	Yayla yolu	1,00	15.000	15.000
19	Kürtün	Elmalı- Güvende	Onarım	Bağlantı Yolu	2,00	30.000	15.000
20	Kürtün	Şendere Güvende Abadan	Onarım	Yayla yolu	2,00	30.000	15.000
21	Kürtün	Taşlıca Tilkecek	Onarım	Mahalle yolu	1,00	15.000	15.000
22	Kürtün	Y.Karadere	Onarım	Köy İçi	1,00	15.000	15.000
23	Kürtün	Yaylalı köyü	Onarım	Mah. ve yayla yolu	1,00	15.000	15.000
				<b>TOPLAM</b>	<b>9,00</b>	<b>135.000</b>	

### Sıcak karışım (Asfalt yama malzemesi) malzemenin işlere göre dağılımı

S.N o.	İLÇESİ	KÖYÜ ve ÜNİTESİ	YAPILAN İŞ	AÇIKLAMASI	MİKTARI(m3)	B.FIATI(TL)	TUTARI (TL)
1	Merkez	Gümüşkaya	Asfalt onarımı	Asfalt yama	65	300	19.500
2	"	Hasköy	"	"	40	300	12.000
3	"	Dörtkonak	"	"	15	300	4.500
4	"	Çamlıköy	"	"	170	300	51.000
5	"	Yeşilyurt-Yeşildere	"	"	250	300	75.000
6	"	Övündü	"	"	15	300	4.500
7	"	Çalık	"	"	40	300	12.000
8	"	Pirahmet	"	"	90	300	27.000
9	"	Yeniköy	"	"	40	300	12.000
10	"	Erdemler	"	"	40	300	12.000
11	"	Akgedik	"	"	60	300	18.000
12	"	Akçakale	"	"	30	300	9.000
13	"	Bahçecik	"	"	30	300	9.000
14	"	Süle	"	"	50	300	15.000

15	"	Yeniyol	"	"	30	300	9.000
16	"	Güvercinlik	"	"	36	300	10.800
17	"	Akçahisar	"	"	15	300	4.500
18	"	Karaca Mağarası	"	"	120	300	36.000
19	"	Gençlik Spor Müd.	"	"	65	300	19.500
				<b>TOPLAM</b>	<b>1201</b>		<b>360.300</b>
<b>20</b>	<b>Torul</b>	Çit grup yolu	Asfalt onarımı	Asfalt yama	105	300	31.500
21	"	Köster	"	"	15	300	4.500
22	"	Kalkanlı	"	"	130	300	39.000
23	"	İlçe milli eğitim	"	"	120	300	36.000
24	"	Özel idare bakımevi	"	"	130	300	39.000
25		Bahçelik	"	"	90	300	27.000
				<b>TOPLAM</b>	<b>590</b>		<b>177.000</b>
<b>26</b>	<b>Kürtün</b>	Günyüzü	Asfalt onarımı	Asfalt yama	15	300	4.500
<b>27</b>	<b>Köse</b>	Akbaba	Asfalt onarımı	Asfalt yama	40	300	12.000
28	"	Bizgili	"	"	15	300	4.500
29	"	Kabaktepe	"	"	40	300	12.000
30	"	Oylumdere	"	"	40	300	12.000
31	"	Yaylım	"	"	15	300	4.500
32	"	Örenşar	"	"	15	300	4.500
33	"	Altıntaş	"	"	30	300	9.000
34		İlçe Milli Eğitim	"	"	45	300	13.500
				<b>TOPLAM</b>	<b>240</b>		<b>72.000</b>

**Sıcak karışım (Asfalt yama malzemesi) malzemenin işler göre dağılımı**

S.N o.	İLÇESİ	KÖYÜ ve ÜNİTESİ	YAPILAN İŞ	AÇIKLAMASI	MİKTARI(m3)	B.FİATİ(TL)	TUTARI(TL)
35	Kelkit	Balıkli	Asfalt onarımı	Asfalt yama	45	300	13.500
36	"	Akdağ	"	"	70	300	21.000
37	"	Aydoğdu	"	"	30	300	9.000
38	"	Yeşilyurt	"	"	15	300	4.500
39	"	Söğütlü-Sarıseyh grp.	"	"	320	300	96.000
40	"	Babakonağı	"	"	150	300	45.000
41	"	Gümüştöze-Şen grp.	"	"	140	300	42.000
42	"	Salördek	"	"	30	300	9.000
43	"	Eskikadı	"	"	30	300	9.000
44	"	Yeşilova-Aşut grubu	"	"	15	300	4.500
45	"	İhaleli I.kat asf.onar.	"	"	260	300	78.000
46	"	Tütenli	"	"	80	300	24.000
47	"	Karşıyaka	"	"	70	300	21.000
				<b>TOPLAM</b>	<b>1255</b>		<b>376.500</b>
<b>48</b>	<b>Şiran</b>	Selimiye	Asfalt onarımı	Asfalt yama	80	300	24.000
49	"	Yukarıkulaca	"	"	104	300	31.200
50	"	Erenkaya	"	"	56	300	16.800
51	"	Çal	"	"	30	300	9.000
52	"	Akbulak	"	"	30	300	9.000
53	"	Bahçeli	"	"	120	300	36.000
54	"	Günyüzü	"	"	56	300	16.800
55	"	Evren	"	"	45	300	13.500
56	"	Telme	"	"	30	300	9.000
57	"	Bilgili	"	"	80	300	24.000

58	"	Yeniköy -Kırıntı grup			156	300	46.800
59	"	Araköy-İncedere			80	300	24.000
60	"	Kavakpınar			26	300	7.800
61	"	Gökçeler			26	300	7.800
62	"	Konaklı			30	300	9.000
				<b>TOPLAM</b>	<b>949</b>		<b>284.700</b>
<b>GENEL TOPLAM</b>					<b>4.250</b>		<b>1.275.000,00</b>

### 3 - ÖZ.İD.BÜTÇESİ İLE YAPILAN MALZEMELİ BAKIM+STABİLİZE PROGRAMI

S.No.	İlçesi	Köy yolu	Yapılan işler	Toplam(Km)	B.Fiyat	Tutarı(TL)
1	Merkez	Çalık köy yolu	Malzemeli bakım	0,50	5.000	2.500
2	Merkez	Gülaçar grup köy yolu	Malzemeli bakım	2,00	5.000	10.00
3	Merkez	Aktutan köy yolu	Malzemeli bakım	0,50	5.000	2.500
4	Merkez	Yaydemir köy içi yolu	Malzemeli bakım	0,50	5.000	2.500
5	Merkez	Atalar köy yolu	Malzemeli bakım	0,50	5.000	2.500
6	Merkez	Yağlıdere Somaslı mah.	Malzemeli bakım	1,00	5.000	5.000
7	Merkez	Güngören köy yolu	Malzemeli bakım	0,50	5.000	2.500
8	Merkez	Kaletaş köy içi yolu	Malzemeli bakım	0,50	5.000	2.500
9	Merkez	Aslanca köy yolu	Malzemeli bakım	0,20	5.000	1.000
10	Merkez	Yağlıdere Yoğurtlu mah.yolu	Malzemeli bakım	0,50	5.000	2.500
11	Merkez	Dörtkonak köy yolu	Malzemeli bakım	1,00	5.000	5.000
12	Merkez	Gökcepinar köy yolu	Malzemeli bakım	1,00	5.000	5.000
13	Merkez	Gökdere köy yolu	Malzemeli bakım	0,50	5.000	2.500
14	Merkez	Yuvalı köy yolu	Malzemeli bakım	1,00	5.000	5.000
15	Merkez	Yağmurdere köy içi	Malzemeli bakım	0,50	5.000	2.500
16	Merkez	Avşarbeyli köy içi yolu	Malzemeli bakım	0,20	5.000	1.000
17	Merkez	Uğurtaş köy yolu	Malzemeli bakım	0,20	5.000	1.000
18	Merkez	Esenyurt köy yolu	Malzemeli bakım	3,00	5.000	15.000
19	Merkez	Hasköy Memişli mah.yolu	Malzemeli bakım	1,50	5.000	7.500
20	Merkez	Hasköy Soğuksu mah.yolu	Malzemeli bakım	0,20	5.000	1.000
21	Merkez	Günay köy yolu	Malzemeli bakım	1,00	5.000	5.000
22	Merkez	Dölek köy yolu	Malzemeli bakım	1,00	5.000	5.000
23	Merkez	Beyçam köy içi	Menf.Dolğ.malzemeli bk.	0,50	8.000	4.000
24	Merkez	Dumanlı köy ve mah.yolu	Harf.Tem.malzemeli Bk.	1,00	5.000	5.000
25	Merkez	Kocayokuş köy içi yolu	Malzemeli bakım	1,00	5.000	5.000
26	Merkez	Kılçören köy yolu	Malzemeli bakım	1,00	5.000	5.000
27	Merkez	Alçakdere köy yolu	Malzemeli bakım	0,50	5.000	2.500
28	Merkez	Örenler köy yolu	Malzemeli bakım	0,50	5.000	2.500
29	Merkez	Yukarı Çayırardı köy yolu	Malzemeli bakım	0,50	5.000	2.500
30	Merkez	Oluçak köy yolu	Malzemeli bakım	0,50	5.000	2.500
31	Merkez	Gözeler köy yolu	Stabilize çalışması	2,50	8.000	20.000
32	Merkez	Dörtkonak Yaydemir grp.yolu	Stabilize çalışması	6,00	8.000	48.000
33	Merkez	Yenice köy içi	Stabilize çalışması(fillre)	0,50	12.000	6.000
34	Merkez	Akpınar köy yolu	Stabilize çalışması(fillre)	0,30	12.000	3.600
35	Merkez	Yenice köy içi	Stabilize çalışması(fillre)	0,50	12.000	6.000
36	Merkez	Akpınar köy yolu	Stabilize çalışması(fillre)	0,30	12.000	3.600
37	Merkez	Gözeler köy yolu	Stabilize çalışması	2,50	8.000	20.000
38	Merkez	Dörtkonak Yaydemir grp.yolu	Stabilize çalışması	6,00	8.000	48.000
39	Merkez	Dumanlı köy ve mah.yolu	Malzemeli bakım	1,00	5.000	5.000
40	Merkez	Akhisar köy yolu	Malzemeli bakım	1,00	5.000	5.000

41	Merkez	Demirören köy yolu	Malzemeli bakım	0,50	5.000	2.500
42	Merkez	Ardıç köy yolu	Malzemeli bakım	0,30	5.000	1.500
43	Merkez	Sarıçecek köy yolu	Malzemeli bakım	0,30	5.000	1.500
44	Merkez	Erdemler köy yolu	Malzemeli bakım	0,50	5.000	2.500
45	Merkez	Olucak köy içi yolu	Malzemeli bakım	0,30	5.000	1.500
46	Merkez	Tamzı köy içi yolu	Malzemeli bakım	0,30	5.000	1.500
47	Merkez	Tamzı köy içi yolu	Malzeme nakli	0,30	5.000	1.500
48	Merkez	Aksu köy yolu	Malzemeli bakım	0,30	5.000	1.500
49	Merkez	Nazlıçayır	Malzemeli bakım	1,00	5.000	5.000
50	Merkez	Yenice köy içi	Malzemeli bakım	1,00	5.000	5.000
51	Merkez	Akçahisar köy Manan yolu	Malzemeli bakım	0,40	5.000	2.000
52	Merkez	Gökdere köy yolu	Malzemeli bakım	0,50	5.000	2.500
53	Merkez	Övündü köy yolu	Malzemeli bakım	0,60	5.000	3.000
54	Merkez	Mesçitli Ayranlı köy yolu	Malzemeli bakım	0,50	5.000	2.500
55	Merkez	Gözeler köy mah. yolu	Malzemeli bakım	1,50	5.000	7.500
56	Merkez	Dörtkonak köy yolu	Malzemeli bakım	1,00	5.000	5.000
57	Merkez	Yeniköy yolu	Malzemeli bakım	0,30	12.000	3.600
58	Merkez	Akhisar köy yolu	Malzemeli bakım	0,50	5.000	2.500
59	Merkez	Sarıçecek Gökler bağ. yolu	Malzemeli bakım	0,50	5.000	2.500
60	Merkez	Dörtkonnak-Yaydemir bağ.yl.	Stabilize çalışması(filler)	7,00	12.000	84.000
61	Merkez	Ballica köy içi yolu	Mal.bakım	0,30	5.000	1.500
62	Merkez	Dörtkonnak-Yaydemir bağ.yl.	Stabilize çalışması(filler)	7,00	12.000	84.000
63	Merkez	Aksu köy yolu	Mal.bakım	0,50	5.000	2.500
64	Merkez	Dumanlı köy ve mah.yolu	Mal.bakım	0,30	5.000	1.500
65	Merkez	Dölek köy yolu	Mal.bakım	1,50	5.000	7.500
			<b>TOPLAM</b>	<b>71,10</b>		<b>519.300</b>
<b>66</b>	<b>Torul</b>	Yücebelen köy yolu	Malzemeli Bakım	1,00	5.000	5.000
67	Torul	Yeşilköy	Malzemeli Bakım	0,30	5.000	1.500
68	Torul	Tokçam	Malzemeli Bakım	0,70	5.000	3.500
69	Torul	Kirazlık	Malzemeli Bakım	0,30	5.000	1.500
70	Torul	Herek	Malzemeli Bakım	0,20	5.000	1.000
71	Merkez	Bahçelik köy mah. yolu	Malzemeli bakım	1,00	5.000	5.000
72	Merkez	Gülaçar grup köy yolu	Stabilize çalışması(filler)	2,50	12.000	30.000
73	Torul	Arpalı	Malzemeli Bakım	0,50	5.000	2.500
74	Torul	Demirkapı	Malzemeli Bakım	1,00	5.000	5.000
75	Torul	Büyükçit	Malzemeli Bakım	0,40	5.000	2.000
76	Torul	Güvemli	Malzemeli Bakım	0,30	5.000	1.500
77	Torul	Gümüştüğ	Malzemeli Bakım	0,20	5.000	1.000
78	Torul	Alınyayla	Malzemeli Bakım	0,40	5.000	2.000
			<b>TOPLAM</b>	<b>8,80</b>		<b>61.500</b>
<b>79</b>	<b>Kürtün</b>	A.Karadere	Malzemeli Bakım	1,00	5.000	5.000
80	Kürtün	Akçal	Malzemeli Bakım	1,00	5.000	5.000
81	Kürtün	Aktaş	Malzemeli Bakım	0,20	5.000	1.000
82	Kürtün	Araköy	Malzemeli Bakım	0,50	5.000	2.500
83	Kürtün	Arpaçık	Malzemeli Bakım	0,20	5.000	1.000
84	Kürtün	Beytarla	Malzemeli Bakım	2,00	5.000	10.000
85	Kürtün	Demirciler	Malzemeli Bakım	4,00	5.000	20.000
86	Kürtün	Elçeğiz	Malzemeli Bakım	0,50	5.000	2.500
87	Kürtün	Gündoğdu	Malzemeli Bakım	1,00	5.000	5.000
88	Kürtün	Günyüzü	Stabilize Çalışması(Filler)	1,00	12.000	12.000
89	Kürtün	Kızılcadam	Malzemeli Bakım	0,20	5.000	1.000
90	Kürtün	Konacık	Malzemeli Bakım	0,20	5.000	1.000
91	Kürtün	Sapmaz	Malzemeli Bakım	3,00	5.000	15.000

92	Kürtün	Söğüteli	Malzemeli Bakım	0,50	5.000	2.500
93	Kürtün	Şendere	Malzemeli Bakım	1,00	5.000	5.000
94	Kürtün	Taşlıca	Malzemeli Bakım	3,00	5.000	15.000
95	Kürtün	Üçtaş	Malzemeli Bakım	3,00	5.000	15.000
96	Kürtün	Yeşilköy	Malzemeli Bakım	2,00	5.000	10.000
			<b>TOPLAM</b>	<b>24,30</b>		<b>128.500</b>
<b>98</b>	<b>Kelkit</b>	Bindal	Malzemeli Bakım	2,00	5.000	10.000
99	Kelkit	Kömür	Malzemeli Bakım	2,00	5.000	10.000
100	Kelkit	Yeniyol	Malzemeli Bakım	0,30	5.000	1.500
101	Kelkit	Öğütlü	Malzemeli Bakım	1,00	5.000	5.000
102	Kelkit	Ağıl	Malzemeli Bakım	0,30	5.000	1.500
103	Kelkit	Sadak	Malzemeli Bakım	1,00	5.000	5.000
104	Kelkit	Belenli	Malzemeli Bakım	0,70	5.000	3.500
105	Kelkit	Eskiyol Karacaören	Malzemeli Bakım	3,00	5.000	15.000
106	Kelkit	Yarbaşı	Malzemeli Bakım	0,70	5.000	3.500
107	Kelkit	Obalar	Malzemeli Bakım	1,00	5.000	5.000
108	Kelkit	Çamur	Malzemeli Bakım	3,00	5.000	15.000
109	Kelkit	Aziz	Malzemeli Bakım	0,30	5.000	1.500
110	Kelkit	Bulak	Malzemeli Bakım	1,00	5.000	5.000
111	Kelkit	Çakırlar	Malzemeli Bakım	0,30	5.000	1.500
112	Kelkit	Deliler	Malzemeli Bakım	4,50	5.000	22.500
113	Kelkit	Eskikadı	Malzemeli Bakım	0,70	5.000	3.500
114	Kelkit	Babakonağı	Malzemeli Bakım	1,00	5.000	5.000
			<b>TOPLAM</b>	<b>22,80</b>		<b>114.000</b>
<b>115</b>	<b>Şiran</b>	Seydibaba	Stabilize Çalışması(Filler)	3,00	12.000	36.000
116	Şiran	Akyayla	Stabilize Çalışması(Doğal)	1,00	8.000	8.000
117	Şiran	Yukarı Duruçay	Stabilize Çalışması(Doğal)	2,50	8.000	20.000
118	Şiran	Aşağı Duruçay	Stabilize Çalışması(Doğal)	0,50	8.000	4.000
119	Şiran	Erankaya	Stabilize Çalışması(Doğal)	1,00	8.000	8.000
120	Şiran	Boğazyayla	Stabilize Çalışması(Doğal)	1,00	8.000	8.000
121	Şiran	Eldeğin-Ozanca	Stabilize Çalışması(Doğal)	1,00	8.000	8.000
122	Şiran	İncedere	Malzemeli Bakım	0,50	5.000	2.500
123	Şiran	Araköy	Malzemeli Bakım	0,30	5.000	1.500
124	Şiran	Evren	Malzemeli Bakım	0,50	5.000	2.500
			<b>TOPLAM</b>	<b>11,30</b>		<b>98.500</b>
<b>125</b>	<b>Köse</b>	Övünce	Malzemeli Bakım	1,50	5.000	7.500
126	"	Yaylım	Malzemeli Bakım	0,40	5.000	2.000
127	"	Bizgili	Malzemeli Bakım	0,3	5.000	1.500
128	"	Özbeyli	Malzemeli Bakım	1,00	5.000	5.000
129	"	Gökçeköy	Malzemeli Bakım	0,30	5.000	1.500
130	"	Kabaktepe	Malzemeli Bakım	1,00	5.000	5.000
131	"	Yuvacık	Malzemeli Bakım	0,50	5.000	2.500
132	"	Akbaba	Malzemeli Bakım	0,50	5.000	2.500
133	"	Örenşar	Malzemeli Bakım	0,40	5.000	2.000
			<b>TOPLAM</b>	<b>5,90</b>		<b>29.500</b>

#### 4 - KALE ASFALT VE BÜZ ŞANTİYESİNDE ALINAN VE ÜRETİLEN MALZEMELER

##### 1-Alınan Asfalt Malzemeleri

S.No	Malzemenin Cinsi	Bütçe	Miktarı(Ton)	Tutarı(TL)
1	AC 160/220 Asfalt	Özel İdare	416,000	250.000
2	AC 160/220 Asfalt	Köydes ortak alım	203,000	192.776
		<b>Toplam</b>	<b>619,000</b>	<b>442.776</b>
3	Mc 30 (Astar)	Merkez İlçe Köydes	<b>171,640</b>	<b>184.474</b>
4	Fuel-Öil	Köydes ortak alım	<b>50.000</b>	<b>95.000</b>

<b>Genel Toplam :</b>			<b>722.250</b>
-----------------------	--	--	----------------

##### 2-Asfalt Sathi Kaplama Yolların Tamirinde Kullanılan Sıcak Karışım Asfalt Miktarı

S.No	İlçesi	Malzeme cinsi	Birimi	Miktarı	Tutarı(TL)
1	Merkez	Sıcak karışım asfalt	m3	1.201	360.300
2	Torul	"	"	590	177.000
3	Kürtün	"	"	15	4.500
4	Köse	"	"	240	72.000
5	Kelkit	"	"	1.255	376.500
6	Şiran	"	"	949	284.700
			<b>G.TOPLAM</b>	<b>4.250</b>	<b>1.275.000</b>

##### 3-Büz Üretimi ve Sanat yapıları için Alınan Çimento Miktarı

S.No	Malzemenin Cinsi	Bütçe	Miktarı(Ton)	Tutarı(TL)
1	Çimento	Özel İdare	160	21.842

##### 4-Çimento Sarfiyat Listesi

S.No	Malzemenin Cinsi	Bütçe	Miktarı(Ton)	Tutarı(TL)
1	Büz Üretiminde	Özel İdare	135	18.429
2	Sanat yapılarında	Özel İdare	25	3.412

##### 5-Büz Üretim ve İlçelere Göre Dağılım Listesi

S.No	İlçesi	Ø30	Ø60	Ø80	Toplam	Tutarı
1	Merkez	284	610	250	1144	171.600
2	Torul	36	151	7	194	29.100
3	Kürtün	7	97		104	15.600
4	Köse		20		20	1.400
5	Kelkit		106	94	200	30.000
6	Şiran	30	110	16	156	23.400
	<b>GENEL TOPLAM</b>	<b>357</b>	<b>1094</b>	<b>367</b>	<b>1818</b>	<b>271.100</b>

**6-Konkasör Tesislerinde Yapılan Üretim**

S.No	Malzemenin Cinsi	Bütçe	Miktarı(m3)	Tutarı(TL)
1	Mıdır		5.000	125.000
2	Filler		12.000	264.000
			<b>TOPLAM</b>	<b>389.000</b>

**7-Mıdır ve Fillerin Malzemelerinin Sarfiyatı**

S.No	Malzemenin Cinsi	Asfalt+Stabilize(M3)	Yamada(m3)	Stokta(m3)	Toplam(m3)
1	Mıdır	2500		2500	5.000
2	Filler	4750	4250	3000	12.000

**8-Köy İçi Parke Yapımı Temel Düzenlenmesinde Kullanılan Bypass(Kum) malzemesi**

S.No	Malzemenin Cinsi	Bütçe Tert	Miktarı(m3)	Tutarı(TL)
1	Bypass(Kum)		500	5.000

**Kullanılan Malzeme ve Üretilen İş Bedelleri**

S.No	Alınan Malzeme Bedeli	Bütçe Tert	Miktarı(Ton)	Tutarı(TL)
1	Asfalt+Astar-Fuel-oil	Öz.id+Köydes	840,000	722.250
2	Çimento	Özel İdare	160,000	21.842
		<b>Toplam</b>		<b>744.092</b>
S.No	Üretilen Malzeme Bedeli	Bütçe Tert	Miktarı(m3)	Tutarı(TL)
4	Sıcak Karışım Asfalt	Öz.id+Köydes	4.250	1.275.000
5	Büz	Özel İdare	1818 Ad.	271.100
6	Filler ve Mıdır	Özel İdare	17000	389.000
			<b>G.TOPLAM</b>	<b>: 1.935.100</b>

**5- YOL TERESUBAT VE HEYALAN TEMİZLEME ÇALIŞMASI YAPILAN İŞLER**

S.No.	İlçesi	Köy yolu	Yapılan işler
1	Merkez	Atalar köy yolu	Heyalan temizliği
2	Merkez	Yağlıdere grup yolu	Heyalan temizliği
3	Merkez	Yk.Çayırardı köy yolu	Heyalan temizliği
4	Merkez	Güngören köy yolu	Heyalan temizliği
5	Merkez	Mescitli Ayrınlı mah.yolu	Heyalan temizliği
6	Merkez	Yenice Nazlıçayır	Heyalan temizliği
7	Merkez	Düğün yazı köy yolu	Heyalan temizliği
8	Merkez	Gözeler köy yolu	Heyalan temizliği
9	Merkez	Akoçak köy yolu	Heyalan temizliği
10	Merkez	Dumanlı köy yolu	Heyalan temizliği
11	Merkez	Tekke YBO	Okul Dolgusu
12	Merkez	Tamzıköy içi	Harfiyat temizliği
13	Merkez	Çamlıköy yolu	Yol kenar temizliği
14	Merkez	Arzular.i.öğ.okulu	Malzeme nakli
15	Merkez	Söğüttaş köy yolu	Heyalan temizliği
16	Merkez	Erdemler köy yolu	Heyalan temizliği
17	Merkez	Atalar Alas yayla yolu	Heyalan temizliği
18	Merkez	Alçakdere köy yolu	Harfiyat temizliği
19	Merkez	Uğurtaş köy yolu	Heyalan temizliği
20	Merkez	Yağlıdere grup yolu	Mıdır Filler nakli
21	Merkez	Yuvalı köy yolu	Heyalan temizliği
22	Merkez	Çorak - köy yolu	Heyalan temizliği
23	Merkez	Demirören köy yolu	Heyalan temizliği
24	Merkez	Akhisar köy yolu	Heyalan temizliği
25	Merkez	Ardıç köy yolu	Dolgu Yapılması
26	Merkez	Erdemler köy yolu	Heyalan temizliği
27	Merkez	Karamustafa Kumlar.mah.	Heyalan temizliği
28	Merkez	Dumanlı köy yolu	Heyalan temizliği
29	Merkez	Yeşildere Rom.mah.yolu	Heyalan temizliği
30	Merkez	Taşköprü_Dumanlı bağ.yolu	Heyalan temizliği
31	Merkez	Gülaçar Esentepe mah.	Heyalan temizliği
32	Merkez	Kocadal köy yolu	Heyalan temizliği
33	Merkez	Yenice gölet yolu	Taşların alınması
34	Merkez	Akpınar köyü	Menfez dolgusu
35	Merkez	Yeşildere Rom.mah.yolu	Duvar dolgusu
36	Merkez	Pehlivantaş köy yolu	Heyalan temizliği
37	Merkez	Kazantaş köy yolu	Malzeme nakli
38	Merkez	Mescitli Ayrınlı mah.yolu	Heyalan temizliği
39	Merkez	Yağlıdere derin ırmak yayla	Heyalan temizliği
40	Merkez	Akoçak köy yolu	Heyalan temizliği

41	Merkez	Beyçam köy yolu	Heyalan temizliđi
42	Merkez	Ballica köy içi yolu	Duvar dolgusu
43	Merkez	Güngören köy yolu	Heyalan temizliđi
44	Merkez	Dumanlı köy yolu	Heyalan temizliđi
45	<b>Torul</b>	Yeşilköy-Aksüt-Tokçam grp. yolu	Heyalan temizliđi
46	Torul	Demirkapı grup yolu	Heyalan temizliđi
47	Torul	Çit grup yolu	Heyalan temizliđi
48	Torul	Budak köy ve mah. yolları	Heyalan temizliđi
49	Torul	Yücebelen köy ve mah. yolları	Heyalan temizliđi
50	<b>Kürtün</b>	A.Karadere	Heyalan temizliđi
51	Kürtün	Akçal	Heyalan temizliđi
52	Kürtün	Beşir	Heyalan temizliđi
53	Kürtün	Araköy	Heyalan temizliđi
54	Kürtün	Bağlama	Heyalan temizliđi
55	Kürtün	Beytarla	Heyalan temizliđi
56	Kürtün	Elçeğiz	Heyalan temizliđi
57	Kürtün	Kızılcadam	Heyalan temizliđi
58	Kürtün	Konacık	Heyalan temizliđi
59	Kürtün	Taşlıca	Heyalan temizliđi
60	Kürtün	Yeşilköy	Heyalan temizliđi
61	Kürtün	Eğrigüney	Heyalan temizliđi
62	Kürtün	Göndere	Heyalan temizliđi
63	Kürtün	Kırgeliş	Heyalan temizliđi
64	Kürtün	Kızılot	Heyalan temizliđi
65	Kürtün	Kuşluk	Heyalan temizliđi

#### 6 - 2009 YILINDA GREYDERLE YAPILAN REGLAŞ İŞLERİ

S:No	İlçesi	Yol Ađı Toplamı(Km)	Reglaj Yapılan Yol Miktarı(Km)	B.Fiatı(TL)	Tutarı(TL)
1	Merkez	1180	3.540	239	846.060
2	Torul	868	2.600	239	621.400
3	Kürtün	736	2.200	239	525.800
4	Köse	118	350	239	83.650
5	Şiran	512	1.530	239	365.670
6	Kelkit	702	2.100	239	501.900
	<b>TOPLAM</b>	<b>4.116</b>	<b>12.320</b>	-	<b>2.944.480,00</b>

## 5/3 - TARIM HİZMETLERİ MÜDÜRLÜĞÜ 2009 YILI FAALİYET RAPORU

1-Boru Alımı (İçmesuyu ve Sulama )	100.030,00 TL
2-Çimento Alımı (İçmesuyu ve Sulama)	17.660,00 TL
3-Sulama Tesisi Onarımları	27.400,00 TL
4-Gölet Yapımı	20.000,00 TL
5-Elektrik Panosu Alımı	2.065,00 TL
6-Ceviz Fidanı Alımı (7500 Adet)	7.635,00 TL
7-Böğürtlen Fidanı Alımı (2500 Adet)	6.875,00 TL
8-Organik Silajlık Mısır Tohumu Alımı	25.392,00 TL

**TOPLAM : 207.057,00 TL**

Organik silajlık mısır alımında dağıtım: Kelkit 23.322 TL, Şiran 1.104 TL, Köse 966 TL şeklinde yapılmıştır.

9-Köydes Kapsamında Köylere Hizmet Götürme Birliklerince ihale edilen 48 adet içme suyu işinin kontrollük hizmetleri yürütülmüştür.

10-İl Özel İdaresi Bütçesinden alınan 111 Ton çimento ve 17.800 mt. muhtelif çaplı sulama borusu ile 89 adet köyde sulama tesisi işi Millet-Devlet işbirliği ile yaptırılmıştır.

11-İl Özel İdaresi Bütçesinden alınan 19 Ton çimento ve 35.800 mt. muhtelif çaplı içme suyu borusu ile 78 adet köyde içme suyu işi Millet- Devlet işbirliği ile yaptırılmıştır.

12-Tarım Hizmetleri Müdürlüğüne 2009 yılında 1034 (dilekçe, resmi yazı vs.) girişi yapılmış olup; bunlardan 980 adedi cevaplandırılmıştır.

## 5/4 - RUHSAT VE DENETİM MÜDÜRLÜĞÜ 2009 YILI FAALİYET RAPORU

- 1- 2009 yılında toplam 12 adet GSM ruhsatı verilmiştir.
- 2- 2009 yılında toplam 1 adet umuma açık eğlence ve istirahat yerlerine ruhsat verilmiştir.
- 3- 2009 yılında toplam 4 adet sıhhi işyeri ruhsatı verilmiştir.
- 4- 2009 yılında 1 adet (a) gurubu kum-Çakıl ocakları ruhsatı verilmiştir.
- 5- 2009 yılında 2 adet kum-çakıl ocağına boşaltma izni verilmiştir.

## 5/5 - SAĞLIK İŞLERİ MÜDÜRLÜĞÜ 2009 YILI FAALİYET RAPORU

- 1- İş Sağlığı ve Güvenliği konularında aylık olarak toplam 12 adet karar alınmış ve bu kararların uygulanmaları denetlenmiştir.
- 2- Keneyle mücadele amacıyla 9.655,20TL'lik ilaç alımı yapılmıştır.

## 5/6 - İMAR VE KENT. İYİLEŞT. MÜDÜRLÜĞÜ 2009 YILI FAALİYET RAPORU

1. İmar ve Kentsel İyileştirme Müdürlüğünce 2009 yılı içerisinde; 1 mevzii imar, 2 ifraz, 2 tevhit, 2 yapı ruhsatı, 2 yapı kullanma izni, 1 parselasyon planı, 8 halihazır haritalama talep dosyası onaylanmıştır. İşlemlerle ilgili ayrıntılı bilgiler aşağıdaki tabloda gösterilmiştir.

S.NO	İŞİN ADI	İŞİN YERİ	İŞİN AMACI	ONAY TARİHİ
1	Mevzii İmar	Merkez/Kale Köyü	Toplu Konut	07.07.2009
2	Parselasyon Planı	Merkez/Kale Köyü	Toplu Konut	13.10.2009
3	Yapı Ruhsatı	Merkez/Y. Alıçlı Köyü	Konut	11.08.2009
4	Yapı Ruhsatı	Kelkit/Gerdekhisar Köyü	Konut	10.08.2009
5	Yapı Kullanma İzni	Merkez/Yeşildere	İmalathane	25.12.2009
6	Yapı Kullanma İzni	Merkez/İkisu Köyü	İmalathane	17.06.2009
7	Tevhit	Merkez /Akçakale Köyü	Toplu Konut alanı	07.07.2009
8	Tevhit	Merkez/Hasköy	Konut	03.12.2009
9	İfraz	Merkez/Akçakale Köyü	Toplu Konut	15.09.2009
10	İfraz	Şiran/Beydere Köyü	Köy Konağı	27.01.2009
11	Halihazır Haritalama	Şiran/Bahçeli Köyü	Köy yerleşme Alanı	29.04.2009
12	Halihazır Haritalama	Merkez/Mescitli köyü	Konut	29.06.2009
13	Halihazır Haritalama	Merkez/Süleymaniye Mah.	Kayak Merkezi	02.02.2009
14	Halihazır Haritalama	Merkez/Akçakale Köyü	Konut	13.02.2009
15	Halihazır Haritalama	Torul/Gümüştüğ Köyü	Natalı Reg. ve HES	19.03.2009
16	Halihazır Haritalama	Kürtün	Mor-2 Reg. ve HES	15.01.2009
17	Halihazır Haritalama	Merkez/Boğalı	Aslanca Reg.ve HES	10.07.2009
18	Halihazır Haritalama	Merkez/Harmancık-Akçakale	Doğalgaz Boru Hattı	16.10.2009

2. 2009 Yılı İçerisinde 2 adet depo kiraya verilmiştir.

**(Kiraya Verilen Taşınmazlar)**

1	Kiralama	Merkez İl Özel İdare Sitesi Bodrum Katı 1 ve 2 nolu depolar	Çiçekler Pestil Köme	200.-TL
2	Kiralama	Torul Sosyal Tesis ve Hal Binası Zemin Katındaki depo	Abdullah Şimşek	160.-TL

3. İmar ve Kentsel İyileştirme Müdürlüğünce 2009 yılında; Fen Lisesi Öğrenci Yurdu ihalesi, il özel İdaresi lojman onarımı, vali onağı çatı onarımı, köy yerleşik alanı ve civarı tespiti, kültür merkezi ışıklandırma onarımı, il özel idaresi sosyal tesis onarımı, Karaca Mağarası giriş kapısı yenileme, kanalizasyon boru alımı, beton parke alımı ve inşaat malzemesi alım işleri gerçekleştirilmiştir.

S.NO	İŞİN ADI	YAKLAŞIK MALİYET	SÖZLEŞME BEDELİ(TL)	İHALE TÜRÜ
1	Fen Lisesi Öğrenci Yurdu Yapım İşi	2.747.522,66	1.893.000,00	Açık İhale
2	Lojman Onarım İnşaatı İşi	76.316,71	49.730,00	Açık İhale
3	Vali Konağı Çatı Onarımı İşi	23.488,83	23.200,00	Açık ihale
4	Köy Yerleşik alanı ve Civarı Tespiti	104.416,67	47.500,00	Açık İhale
5	Kültür Merkezi Işıklandırma İşi	3.940,00	3.155,00	22-d
6	Karaca Mağarası Giriş Kapısı Yenileme İşi	7.852,23	7.305,00	22-d
7	Lojman Onarım İşi	1.033,33	900,00	22-d
8	Stadyum Kamulaştırma	900.000,00	900.000,00	
9	İlan giderleri	5.689,96	-	
10	TR-90 Kanalizasyon Projesi Eş Finansman	104.000,00	-	
11	Kanalizasyon Boru Alımı	10.017,12	9.002,80	22-d
12	İnşaat Demiri ve Çimento Alımı	10.505,75	10.145,00	22-d
13	Beton Parke Alımı	10.500,00	9.000,00	22-d
14	Kanalizasyon Boru Alımı	9.011,02	7.306,67	22-d
15	Hizmet Binası Bakım Onarımı	3.545,25	3.260,00	22-d
16	Hizmet Binası Bakım Onarımı	1.751,67	1.095,00	22-d

4. İmar ve Kentsel İyileştirme Müdürlüğünce 2009 yılında, köy altyapı projelerini destekleme ödeneği kapsamında 51 köye: Köy konağı, kanalizasyon, köy içi düzenleme, mezarlık duvarı yapımı v.b. işler için malzeme yardımı yapılmıştır.

5. İdaremiz adına kayıtlı taşınmazlar:

İL ÖZEL İDARESİ BİNALARI LİSTESİ

S.N O	İLÇE	MAH.VEYA KÖY	CİNSİ	AD A	PARS EL	ARSA ALANI(M2)	KULLANIM DURUMU
1	MERKEZ	HASANBEY	GÜMÜŞ OTEL	23	10	1.706,00	KİRADA
2	MERKEZ	HASANBEY	ÖZEL İDARE İŞ HANI İŞYERLERİ	36	23	1.075,50	7 ADET İŞYERİNDEN 6 TANESİ KİRADA
3	MERKEZ	HASANBEY	ÖZEL İDARE HİZMET BİN.	23	3	1.072,00	1.,2.,3. KATLAR İDAREMİZCE KULLANIMDA
4	MERKEZ	KARAER	SOĞUK HAVA DEPOSU	95	1	418	KİRADA
5	MERKEZ	CANCA	ÇİT DÜZÜ LOJ.	424	153	2.047,60	2 ADET LOJMANIN BİRİSİ KİRADA
6	MERKEZ	KARAER	ESKİ KARAYOLLARI KONT.BİN.	88	9	1.054,00	KULLANILMIYOR
7	MERKEZ	KARAER	VALİ KONAĞI	241	68	3.972,00	KULLANIMDA
8	MERKEZ	HASANBAY	H.FEHMİ ATAÇ KONAĞI	39	12	1.633,00	KİRADA
9	MERKEZ	KARŞIYAKA	ÖZDENOĞLU KONAĞI	275	1	759	KİRADA
10	MERKEZ	ÖZCAN	BALYEMEZ KONAĞI	604	10	3.518,76	KİRADA
11	MERKEZ	ARZULAR BELDESİ	BELEDİYE HİZMET BİNASI	176	30	2.959,50	BELEDİYEYE SATILDI
12	MERKEZ	KALE KÖYÜ	ASFALT VE BÜZ ŞANTİYESİ	101	179	164.000,00	MALİYE HAZİNESİNDEN TAHSİSLİ
13	MERKEZ	İNÖNÜ MAH.	LOJMANLAR	186	24-25-43	5.899,00	MALİYE HAZİNESİNDEN TAHSİSLİ
14	MERKEZ	İNÖNÜ MAH.	MÜFTÜLÜK	186	26	480	MALİYE HAZİNESİNDEN TAHSİSLİ
15	MERKEZ	YENİ MAH.	SOSYAL TESİS BİNASI	202	4	8.660,00	KULLANIMDA
16	MERKEZ	YENİ MAH.	ATÖLYELER	202	2	3.999,00	KULLANIMDA
17	MERKEZ	YENİ MAH.	MALZEME DEPOLARI	202	3	3.015,00	KULLANIMDA
18	MERKEZ	YENİ MAH.	DİNAMİTLİK HURDALIK SU DEP.	201	40	7.238,00	MALİYE HAZİNESİNDEN TAHSİSLİ
19	KÖSE	YENİ MAH.	HİZMET BİNASI	313	15	1.000,00	KULLANIMDA
20	KÖSE	YENİ MAH.	KAYMAKAM EVİ	304	10	1.125,33	KULLANIMDA
21	KELKİT	CUMHURİYET MAH.	HİZMET BİNASI	1	80	698	7 ADET BÜRO KULLANILMIYOR
22	KELKİT	KARAÇAYIR KÖYÜ	ŞANTİYE BİNASI			15.870,00	MALİYE HAZİNESİNDEN TAHSİSLİ
23	KÜRTÜN	ÖZKÜRTÜN	ŞANTİYE BİNASI	127	32	11.860,00	MALİYE HAZİNESİNDEN TAHSİSLİ
24	KÜRTÜN	A.ULUKÖY	ÖZEL İDARE SİTESİ	111	27	2.151,99	HÜKÜMET KONAĞI OLARAK KULLANIMDA 3. KATTA 4 ADET BÜRO SGK TAHSİSLİ
25	KÜRTÜN	A.ULUKÖY	KAYMAKAM EVİ	185	11	541,18	KULLANIMDA
26	ŞİRAN	KUZULUK MEVKİİ	ŞANTİYE BİNASI	250	2	10.037,00	KULLANIMDA
27	ŞİRAN	KARACA-TEKKE	HİZMET BİNASI	202	7	708,49	3. KAT HALK EĞİTİM MÜD.TAHSİSLİ 1. KATTA 1 ADET BÜRO KİRADA 1. KAT 2 ADET BÜRO GENÇLİK SPOR İL MÜD. TAHSİSLİ 7 ADET LOJMAN KİRADA
28	TORUL	TUĞRULBEY	KAYMAKAM EVİ	195	4	1.067,17	KULLANIMDA
29	TORUL	KALEDİBİ	SOSYAL TESİS BİNASI	180	3	569,25	ZEMİNDE 1ADET İŞYERİ KİRADA
30	TORUL	KALEDİBİ MAH.	ŞANTİYE BİNASI	170	5	4.669,04	KULLANIMDA
31	TORUL	CEBELİ KÖYÜ	KARACA MAĞARASI			3.793,34	KIR KAHVESİ OLARAK KİRADA

**İL ÖZEL İDARESİ ARSALARI LİSTESİ**

S.N O	İLÇE	MAH.VEYA KÖY	CİNSİ	AD A	PARSEL	ARSA ALANI(M2)	KULLANIM DURUMU
1	MERKEZ	BAĞLARBAŞI	BAHÇE	251	1	4.700,00	TARIM İL MÜDÜRLÜĞÜNE TAHSİSLİ
2	MERKEZ	BAĞLARBAŞI	ARSA	270	1	841,00	KULLANILMIYOR
3	MERKEZ	HASANBEY	GÜMÜŞOTEL BAHÇESİ	23	7	737,00	KİRADA
4	MERKEZ	HASANBEY	GÜMÜŞ OTEL ARAÇ PARKI	23	2	212	KİRADA
5	MERKEZ	HASANBEY	H.F.ATAÇ KONAK ARSASI	45	1	934,00	KİRADA
6	MERKEZ	KARAER	STADYUM	306	3	4.638,64	GENÇLİK SPORA TAHSİSLİ
7	MERKEZ	KARAER	ARSA STADYUM YANINDA	306	17	52,42	KULLANILMIYOR
8	MERKEZ	BAĞLARBAŞI	10000m2 KTÜ satış 3130 MEB tah.	248	58	13.130,00	MEB TAHSİSLİ
9	MERKEZ	CANCA MAH.	ŞEHİTLİK MSB TAHSİS	441	8	3.280,32	MSB'NA TAHSİSLİ
10	MERKEZ	BAĞLARBAŞI	ARSA	248	193	104,21	KULLANILMIYOR
11	KELKİT	BÜYÜKCAMI	HALI SAHA ARSASI	392	1	3.573,89	TAHSİSLİ
12	ŞİRAN	KARACA	KÖY HİZ ŞAN BİNASI	250	2	10.037,00	KULLANIMDA
13	KÜRTÜN	A.ULUKÖY	SİTE ÖNÜ ARSA	201	4,6	414,36	KULLANIMDA
14	TORUL	ÇAKMAKKAYA	ZİGANA DAĞI KAYAK MERKEZİ	115	2	4.828,68	KULLANILMIYOR
15	TORUL	HARMANCIK	ARSA	119	18	18.013,18	KULLANILMIYOR
16	TORUL	KALEDİBİ	TARIM İL MÜDÜRLÜĞÜ YANI	202	7	251,14	GENÇLİK SPORA TAHSİSLİ
17	TORUL	TUĞRULBEY	ARSA	246	13	695.50	MEB TAHSİSLİ
18	TORUL	KALEDİBİ	KÖY HİZ ŞAN BİNASI	170	5	4.669,04	KULLANIMDA

## 5/7 - DESTEK HİZMETLERİ MÜDÜRLÜĞÜ 2009 YILI FAALİYET RAPORU

### Araç ve İş Makineleri

İl Özel İdaresi Demirbaşına kayıtlı olan ve genel hizmetlerde kullanılan 28 adet binek otomobil, 2 adet kiralık otomobil olmak üzere 30 adet araç ile birlikte, altyapı hizmetleri makine parkında 19 adet greyder , 16 adet dozer, 11 adet yükleyici, 7 adet kanal kazıcı, 32 adet damperli kamyon, 5 adet seyyar kompresör, 4 adet silindir ve 56 adet diğer iş makinesi olmak üzere toplam 180 adet iş makinesi ve hizmet aracı bulunmaktadır.Makine parkına ait detaylı bilgiler aşağıda sunulmuştur.

#### 1 - İl Özel İdaresinin Hizmet Araçlarının Dağılımı

Araç/Makine Adı:	Modeli	Adet	Bulunduğu Birim
Honda CRV Jeep	2000	1	Genel Sekreterlik
Doğan SLX Taksi	1993	1	Hizmet Aracı
Renault GTL Taksi	1986	1	Hizmet Aracı
Renault TSLX Taksi	1982	1	Hizmet Aracı
Maria Taksi	2001	1	Hizmet Aracı
Toyoto 4x4 Jeep	1984	1	Hizmet Aracı
Chawrolet Pikap	1984	1	Hizmet Aracı
İsuzu Pikap	2002	6	Hizmet Aracı
İsuzu Pikap	2009	4	Hizmet Aracı
Nisan Pikap	2004	2	Hizmet Aracı
Nisan Pikap	1997	1	Hizmet Aracı
Desoto Kamyonet	2004	1	Hizmet Aracı
Ford Minibüs	2008	1	Hizmet Aracı
Ford Minibüs	1998	1	Hizmet Aracı
BMC Otobüs	1982	1	Hizmet Aracı
Sultan Otobüs	2008	1	Hizmet Aracı
50 NC Midibüs	1993	1	Hizmet Aracı
Ford Minibüs	2010	1	Hizmet Aracı
Man Otobüs	1987	1	Hizmet Aracı
<b>Kiralık Araçlar :</b>			
Pikap		2	Hizmet Aracı

**TOPLAM**

**30**

## 2 - Altyapı Hizmetlerinde Kullanılan Araçlar

Araç/Makine Adı	Adet	Araç/Makine Adı	Adet
		Asfalt Bakım Silindir	1
Ambulans	1	Kamp Treyler	20
Arazöz	1	Semi Treyler	3
Asf.Distribütörü	2	Simit Kar Makinesi	1
Asf.Yama Aracı	1	Sey.Mersd.Tamir Arc.	2
Çekici Treyler	2	Kaynak Makinesi	3
Damperli Kamyon	32	Kasalı Kamyon	3
Dem.Tek.Silindir	4	Yakıt Tankı	1
Dozer	16	Paletli Yükleyici	3
Vinç	1	Las.Tek.Yükleyici	8
Greyder	19	Konkasör	1
Jenaratör	3	Las.Tek.Ekskavatör	3
Asf.Bakım Distribütörü	1	Las.Tek.Kanal Kazıcı	7
Asfalt Tankı	2	Seyyar Kompresör	5
Asfalt Isıtma Brülörü	1	Paletli Delici	3
<b>Toplam 150 adet</b>			

## 3 - AKARYAKIT HARCAMALARI

SIRA NO	MALZEME ADI	GECEN YILDAN DEVREDEN		YIL İÇERİSİNDE GİREN		YIL İÇERİSİNDE ÇIKAN		GELECEK YILA DEVİR	
		LİTRE	TUTAR(TL)	LİTRE	TUTAR(TL)	LİTRE	TUTAR(TL)	LİTRE	TUTAR(TL)
1-	K.BENZİN	916	2.594,12	14.800	45.343,86	11.886	35.148,06	3.830	12.789,91
2-	MOTORİN	73.803	168.849,07	654.489	1.472.491,07	715.443	1.607.794,66	12.849	33.545,49
3-	MADENİ YAĞLAR				136.773,46		89.740,69		47.032,71
4-	PENASFALT AC160/220			619.180	442.776,55	539.180	378.014,75	80.000	84.761,80
5-	ASTAR MC30			171.640	184.474,40	147.500	158.556,96	24.140	25.917,44

## 4 - YILLARA GÖRE İLÇELERE GÖNDERİLEN AKARYAKIT MİKTARI(LT)

YILLAR	MOTORİN(MAZOT)	TORUL	KELKİT	ŞİRAN	KÜRTÜN	KÖSE
2007		21.500	26.255	24.500	19.500	3.400
2008		52.171	44.500	30.613	60.630	9.000
2009		96.700	62.500	54.500	102.000	12.500

**5 - İLLER BANKASI KREDİSİ İLE ALINAN ARAÇLARIN LİSTESİ**

S.NO	ARACIN CİNSİ	ADEDİ	AÇIKLAMALAR
1-	LASTİK TEKERLEKLİ YÜKLEYİCİ	1 ADET	CATARPİLLAR 950 H
2-	KIRICI	2 ADET	ATLAS COPCO MP 1700
3-	DAMPERLİ KAMYON	4 ADET	MERCEDES BENZ AXOR 3029
4-	DAMPERLİ KAMYON	3 ADET	MERCEDES BENZ AXOR 1829
5-	KANAL KAZICI YÜKLEYİCİ	1 ADET	JCB – 4 CX-SM
6-	KANAL KAZICI YÜKLEYİCİ	1 ADET	HİDROMEK HMK 102
7-	ÇİFT ŞÖFÖR MAHALLİ PKAP	4 ADET	ISUZU D -MAX
8-	PALETİ ESKAVATÖR	2 ADET	CATARPİLLAR 320DL

**5/8 - PLAN PROJE MÜDÜRLÜĞÜ 2009 FAALİYET RAPORLARI****1-İÇME SUYU PROJELERİ**

	İLÇESİ	KÖYÜ	ÜNİTESİ	İŞİN NEVİ
1	<b>Torul</b>	Güvenli içme suyu	Meriyebana vartlı	Etüt -Proje-Kontrollük
2	"	Dedeli içme suyu	Dedeli	Proje-Kontrollük
3	"	Gülaçar köyü içme suyu	Köklü Mah.	Proje-Kontrollük
4	"	Bahçelik köyü içme suyu	Haydarlar Mah.	Etüt-Proje
5	"	Yurt köyü içme suyu	Baş-Orta-Aşağı	Etüt-Proje
6	"	Zigana köyü içme suyu	Çarşı Mah.	Proje-Kontrollük
7	"	Harmancık içme suyu	Harmancık	Etüt-Proje
8	"	Yıldız içme suyu	Yıldız Köyü	Proje-Kontrollük-Orman Alanı İzni
9	"	Kopuz içme suyu	Kopuz	Etüt-Proje-Kontrollük-Orman Alanı İzni
10	"	İnkilap içme suyu	İnkilap	Etüt-Proje-Kontrollük
11	"	Günay içme suyu	Günay	Proje-Kontrollük
12	"	Kalecik köyü içme suyu	Mehmetli Mah.	Proje-Kontrollük
13	"	Kocadal köyü icme suyu	Elmalı Mah.	Proje-Kontrollük-Orman Alanı İzni
14	"	Işık köyü içme suyu	Ayazlı Mah.	Proje-Kontrollük
15	"	Atalar köyü içme suyu	Atalar	Proje
16	"	Cebeli içme suyu	Cebeli Köyü	Proje
17	"	Uğurtaş köyü içme suyu	Uğurtaş	Proje
18	"	Büyük Çit şebeke	Merkez	Proje
19	"	Arpalı	Merkez	Proje
20	"	Köstere	Dokuzgöze Mah.	Orman Alanı İzni
21	<b>Merkez</b>	Aktutan köyü	Cabri Mah	Proje
22	"	Aksu köyü	Aksu köyü	Proje
23	"	Alemdar köyü	Alemdar köyü	Proje-Kontrollük
24	"	Çamlıköy	Çamlıköy Işıkdere Mah.	Proje
25	"	Esenyurt köyü	Esenyurt	Proje-Kontrollük-Orman Alanı İzni
26	"	Güngören köyü	Güngören	Etüt-Proje-Kontrollük-Orman Alanı İzni
27	"	Kale köyü	Toki mah.	Etüt-Proje-Kontrollük
28	"	Sungurbeyli köyü	sungurbeyli köyü	Etüt-Proje-Kontrollük-Orman Alanı İzni
29	"	Yağlıdere köyü	Yamaç mah.	Proje
30	"	Yaydemir köyü	Merkez	Proje
31	"	Yeniköy	Merkez	Proje-Kontrollük
32	"	Kazantaş	Merkez	Proje-Orman Alanı İzni
33	"	Akçakale	Merkez	Orman Alanı İzni
34	<b>Şiran</b>	Eldiğin içme suyu	Eldeğin	Proje

35	"	İnözü içme suyu	İnözü	Proje
36	"	Çatmalar içme suyu	Çatmalar	Proje
37	"	Dumanoğlu içme suyu	Dumanoğlu	Proje
38	"	Yedibölük içme suyu	Yedibölük	Proje
39	"	Seydibaba içme suyu	Seydibaba	Proje
40	"	Akyayla içme suyu	Akyayla	Proje-Orman Alanı İzni
41	"	Gökçeler içme suyu	Gökçeler	Proje-Orman Alanı İzni
42	"	Selimiye şebeke	Selimiye	Proje
43	"	Akbulak İçme Suyu	Osmaniye Mah.	Etüt Aşamasında
44	"	Bahçeli içme suyu	Bahçeli	Proje-Orman Alanı İzni
45	"	Boğazyayla	Merkez	Etüt-Proje
46	<b>Köse</b>	Örenşar köyü	Örenşar	Proje
47	"	Övünce köyü	Övünce	Proje
48	"	Yuvacık köyü	Yuvacık	Etüt Aşamasında
49	<b>Kelkit</b>	Balkaya		Etüt-Proje
50	"	Eskiyol Jand.Karakolu		Proje
51	"	Yeniyol Jand.Karakolu		Proje
52	"	Çamur içmesuyu tesisi		Proje
53	"	Balıklı		Etüt-Proje
54	<b>Kürtün</b>	Yeşilköy		Etüt-Proje-Kontrollük-Orman Alanı İzni
55	"	Taşlıca		Etüt-Proje-Orman Alanı İzni
56	"	Gündoğdu		Etüt-Proje
57	"	Şendere		Proje
58	"	Üçtaş		Proje

## 2-YOL ETÜT VE ORMAN ALANI İZİNLERİ

S.NO	İLÇESİ	KÖY VE BAĞLISI	İŞİN NEVİ
1	<b>Merkez</b>	İkisu halevena	Yol Etüdü ve Orman Alanı İzni
2	"	Hasköy Dörtkonak bağ.yolu	"
3	"	Yayladere arazi yolu	"
4	"	Balıca yayla yolu	"
5	"	Güvenlik yolu	"
6	"	Söğütağıl köyü arazi yolu	"
7	"	Söğütağıl köyü arazi yolu	"
8	"	Sungurbeyli arazi yolu	"
9	"	Pirahmet arazi Yolu	"
10	"	Geçit arazi yolu	Yol Etüdü
11	"	Kazantaş arazi yolu	"
12	"	Çaltılı bağlantı yolu	"
13	"	Bahçecik arazi yolu	"
14	"	Yuk.Alıçlı arazi yolu	"
15	"	Olucak mahalle-arazi yolu	"
16	"	Harmancık mezarlık yolu	"
17	"	Pirahmet arazi yolu	"
18	<b>Torul</b>	Demirkapı Kozluca Çayır yayla yolu	Yol Etüdü ve Orman Alanı İzni
19	"	Kirazlık Başaklı köy içi	"
20	"	Kirazlık Dere Mah-Mösiye mevkii yolu	"
21	"	Budak Aşağı Ahmetli yolu	"
22	"	Güzeloluk yayla yolu	"
23	"	Limni Çiçekli yayla bağlantı yolu	"
24	"	Zigana Çayköy(Vizoranda) yolu	"
25	"	Yeşilköy kom mah.yolu	"
26	"	Işık köyü arazi yolu	"

27	"	Köstere dere mah.yolu	"
28	"	Aksüt Mandrişka mah.yolu	"
29	"	Kirazlık Dere mah.yolu	"
30	"	Zigana koçlar -çubuklar arazi yolu	"
31	"	Yurtköy baş mahalle köy içi yolu	"
32	"	Atalar köy yolu güzergah değişikliği	"
33	"	Tokçam Taş duvar malzeme alımı	"
34	"	Uğurtaş yol güzergahı değişikliği	"
35	"	Budak Falcılı mah.Yolu	"
36	"	Budak Udali mah.Yolu	"
37	"	Budak Yuk.Ahmetli yolu	"
38	"	Harmancık Karel mah.yolu izni	"
39	"	Cebeli Çengelli arazi yolu izni	"
40	"	Güvemli arazi yolu	"
41	"	Arılı arazi yolu	"
42	"	Atalar Özlüce Cami yolu	"
43	"	Aksüt köyü Kadahor mah.içi yolu	"
44	"	Gülaçar yayla yolu	Yol Etüdü
45	<b>Kürtün</b>	Yeşilköy patıyurdu-çalağı mevkii yol izin	Yol Etüdü ve Orman Alanı İzni
46	"	Kırgeriş yol izni	"
47	"	Yeşilköy içme suyu tesisi-1	"
48	"	Yeşilköy içme suyu tesisi ek-2	"
49	"	Şendere erikli harman ve yama mev.yolları	"
50	"	Elceğiz köy yolu güzergah değişikliği	"
51	"	Gürgenli divrencek mezra yolu	"
52	"	Çayırçukur Şendere bağ.yolu	"
53	"	Günyüzü heyelan kazısı alanı	"
54	"	Gündoğdu Almalı mevkii yolu	"
55	"	Beşir mah.yolu	Yol Etüdü
56	"	Taşlıca Karaağaç mah.yolu	"
57	"	Üçtaş Hambarlı mah.yolu	"
58	"	Damlıköy mah.yolu	"
59	<b>Şiran</b>	Ozanca Bolluk grup yolu güz.değişikliği	Yol Etüdü ve Orman Alanı İzni
60	"	Pelitli Toprakkale mah.Yolu	"
61	"	Pelitli-Başköy bağlantı Yolu	"
62	<b>Kelkit</b>	Çamur köy yolu güzergah değişikliği	Yol Etüdü ve Orman Alanı İzni

### 3- YAPILAN KANALİZASYON PROJELERİ

S.NO	İLÇESİ	KÖYÜ	İŞİN NEVİ
1	Şiran	Sadık	Proje-Kontrollük
2	"	Babacan	Proje
3	"	Çal	Proje
4	Merkez	Çamlıköy Meletli mah.	Proje
5	Merkez	Tamzı	Proje

### 4- SULAMA TESİS ALANLARI İÇİN ALINAN ORMAN İZİNLERİ

S.NO	İLÇESİ	KÖYÜ	İŞİN NEVİ
1	Torul	Köstere-Dokuzgöze mah.	Sulama Tesisi Orman İzni
2	Kürtün	Süme	"

## 5/9 - HUKUK MÜŞAVİRLİĞİ 2009 YILI FAALİYET RAPORU

- 1) Kurumumuz tarafından (davacı olarak) açılan dava adedi : 5
- 2) Kurumumuz aleyhine (davalı olarak) açılan dava adedi : 9
- 3) Devam eden davaların 8 'i adli yargıda, 6 'sı ise idari yargıdadır. 2009 yılında açılıp da sonucu kesinleşen dava bulunmamaktadır.

## 5/10 - YAZI İŞLERİ VE KARARLAR MÜDÜRLÜĞÜ 2009 YILI FAALİYET RAPORU

2009 yılı içerisinde çeşitli konularda İl Genel Meclisince 134 adet, il encümenince de 52 adet karar alınmıştır.

## 5-Yönetim ve İç Kontrol Sistemi

### D-Diğer Hususlar

## II-AMAÇ VE HEDEFLER

### A-İdarenin Amaç ve Hedefleri

#### TEMEL AMAÇ VE HEDEFLER:

1-Yapılan bütün hizmet sunumları Avrupa Birliği standartlarında insanımızın mutluluğuna hizmet edecek amaca yöneliktir.

2-Paydaşlara hizmet sunumlarında imkanlar ölçüsünde maliyet paylaşımı yöntemi uygulanmaya çalışılmıştır.

3-Demokratik, laik, sosyal hukuk devleti ilkeleri çerçevesinde demokratik devlet yönetimini, sosyal adaleti, değişim ve gelişimi gözeten bir kamu yönetimi yapısının ve işleyişinin oluşturulması, kamu yönetimine, ihtiyaçlara göre esnek ve hızlı bir işleyiş yapısı ile kaliteli mal ve hizmet sunumu anlayışının ve buna ilişkin etkin yöntemlerin yerleştirilmesi temel amaçtır.

4-Kamu hizmetlerinin sunumunda vatandaşın memnuniyeti esas alınmak sureti ile hizmet kalitesine ve sonuçlara odaklanarak, kamu yönetiminin etkinliğini ve halk nezdinde güvenilirliğini geliştirmek esas olacaktır.

5-Yıllardan beri Türk insanı için büyük bir psikolojik ve yapısal problem olan bürokratik engeller azaltılarak insanlarımızı yormayan bir yaklaşım ve metotla hizmet verilmesi.

#### KURUMSAL AMAÇ VE HEDEFLER:

1-Kurum içinde nitelikli kamu hizmeti sunumu için, performans yönetimi, toplam kalite yönetimi gibi çeşitli çağdaş yönetim tekniklerinden yararlanılması, böylece Gümüşhane İl Özel İdaresi'nde kamu yönetiminin, yeni yaklaşımlardan da faydalanarak toplam yönetim kalitesinin artırılması.

2-Gümüşhane İl Özel İdaresi; paydaşların, hizmet alanların ve Gümüşhane kamuoyunun her zaman hizmet memnuniyetinin olduğu bir kurum kimliğine kavuşturulması.

3-İl Özel İdaresi birimlerinde nitelikli insan gücünün geliştirilmesine ayrılan kaynakların artırılmasına ve etkin kullanımına özen gösterilmesi.

4-Kurum içerisinde düzenli ve süratli bilgi akışı ile işlemlerde basitliğin sağlanabilmesi ve birimlerde kırtasiyeciliği önleme, evrak, dosyalama ve arşiv sorunlarına köklü çözümler getirmek amacıyla her birimde elektronik bilgi yönetimine önlem verilmesi.

### **YATIRIMLARDA AMAÇ VE HEDEFLER:**

- 1-İl Özel İdaresince, yatırım alt yapı öncelikleri olan eğitim, sağlık, içme suyu, yol, sulama suyu ve diğer kırsal altyapı yatırımlarına öncelik verilmesi.
- 2-Yatırımların tahsis önceliklerinin belirlenmesinde mevcut durum envanterlerinden ve İl Özel İdaresi Genel Sekreterliğince yaptırılmış olan geniş katılımlı anket sonuçlarından yararlanılmıştır.
- 3-Yatırımlarda, modern ve çağdaş dünyanın uyguladığı katılımcılık anlayışı yerleştirilmeye çalışılmıştır.
- 4-İl Özel İdaresince gerçekleştirilecek yatırımların gereklilik öncelikleri belirlenecek; özellikle köylere yönelik hizmetlere ait projelerde, ihtiyaç önceliği, mevcut proje stoku , teknik, ekonomik ve sosyal yapılabirlik kriterleri ve İl Özel İdaresinin bütçe imkanları dikkate alınacaktır. Mevcut kaynaklarının daha verimli kullanımı sağlanmıştır.
- 5-Köy yerleşim yerlerine götürülecek hizmetlerin daha planlı ve düzenli olması için ilçeler bazında köy bilgi kitapçıkları oluşturulmuştur.

### **EĞİTİM HİZMETLERİNDE AMAÇ VE HEDEFLER:**

- 1-Gümüşhane ili genelinde eğitim kurumlarının yapısal dönüşüm ve ihtiyaçlarının karşılanmasına yardımcı olunması.
- 2-Gümüşhane’de eğitimin her kademesinde başarının artırılması çalışmalarına destek verilmesi.
- 3-Eğitim kalitesini doğrudan etkileyen fiziki altyapı, donanım gibi konularda eğitim kurumları desteklenmesi.

### **SAĞLIK VE SOSYAL HİZMET ÇALIŞMALARINDA AMAÇ VE HEDEFLER:**

- 1-İl genelinde sağlık hizmetlerinin, eşitlik ve hakkaniyet içinde halkın ihtiyaç ve beklentilerine uygun bir yapıya kavuşturulmasına yapısal destek verilmesi.
- 2-Sosyal hizmet ve yardım sağlayan kamu kurum ve kuruluşları ile yerel yönetimler ve gönüllü kuruluşlar arasında işbirliği sağlanacaktır.
- 3-Gümüşhane ili genelinde sağlık kurumlarının yapısal dönüşüm ve ihtiyaçlarının karşılanmasına yardımcı olunacaktır.
- 4-Sağlık hizmetlerini doğrudan etkileyen fiziki altyapı, donanım gibi konularda destek verilmesi

## **ÇOCUK, GENÇLİK, KADIN VE AİLEYE YÖNELİK HİZMETLERDE AMAÇ VE HEDEFLER:**

- 1-Geleceğin teminatı olan çocuklarımızın beden ve ruh sağlığı düzeylerinin yükseltilmesi ve hayat kalitelerinin iyileştirilmesi için gerekli önlemler alınması yönünde ilgili kurumla işbirliği yapılması.
- 2- Milli ve manevi değerlerin korunmasında ve geliştirilmesinde temel unsur olan aile her bakımdan güçlendirilecek, ekonomik ve sosyal yapıdaki değişime ve gelişmelere uyum sağlamasına yardımcı olacak tedbirler alınacaktır.
- 3-Gençliğin, düşünce ve beden yönünden geliştirilmesini sağlayacak kültür, sanat ve spor faaliyetlerinin desteklenmesi.
- 4-Gençlerin eğitim, sağlık, çalışma hayatı, sosyal güvenlik, istihdam ve serbest zaman değerlendirme kurularındaki sorunlarının tespitine imkan verecek araştırma çalışmaları yapılacak ve bunlara uygun çözüm önerileri geliştirilecektir.
- 5-Kadınların toplumsal konumlarının güçlendirilmesi, etkinlik alanlarının genişletilmesi ve eşit fırsat ve imkanlardan yararlanılmasının sağlanması için eğitim seviyesi yükseltilecek, kalkınma sürecine, iş hayatına ve karar alma mekanizmalarına daha fazla katılımları sağlamak amacıyla yapılan etkinlik ve çalışmalara destek verilmesi
- 6-Kadınların okur-yazarlılığının artırılması amacıyla yapılacak projelere destek verilmesi
- 7-Üniversiteye giremeyen gençlere kısa yoldan beceri kazandırma ve meslek edindirme faaliyetlerini artıracak, bu yöndeki çalışmalar desteklenecektir.
- 8-Belirlenecek kriterler çerçevesinde yoksul ailelere yardım yapılacak, mikro kredi verilecek, bu çerçevede mevcut uygulamalar yeniden gözden geçirilecektir.
- 9-Ailenin gelir sürekliliğinin, sağlık ve eğitim hizmetleri ihtiyacının karşılanması ve aileye sosyal güvenlik ve sosyal yardım sağlanması hususunda gerekli düzenlemeler yapılacaktır.
- 10-Çocuğun bakım ve yetiştirilmesinde ideal ve öncelikli ortamın aile ortamı olduğu ilkesinden hareketle, özürülü çocuklar ve korunmaya muhtaç çocukların ailesi yanında korunup yetişmesini sağlamak üzere aileye yönelik sosyal destek programlarına ağırlık verilecektir.

## **KÜLTÜR VE TURİZM HİZMETLERİNDE AMAÇ VE HEDEFLER:**

- 1-Türk kültürü ve dili araştırmalarına önem ve öncelik verilecektir. Bu kapsamda Gümüşhane'nin bilimsel nitelikli tarihinin yazılması, Gümüşhane mahalli kültürünün araştırılması çalışmalarına destek verilecektir.
- 2-Gümüşhane düşünce tarihinin ortaya çıkarılması için gerekli çalışmalar desteklenecektir.
- 3-Kültür varlıklarımızın korunması için halkın ve kamu görevlilerinin bilinçlendirilmesine yönelik eğitim çalışmaları yaygınlaştırılacaktır.

4-Turizm amaçlı sportif faaliyetlerle, kiř turizminin artırılması ve yaygınlařtırılması için gerekli altyapı ve tanıtım faaliyetlerine önem verilecektir.

5-Türk kùltür deęerlerinin ve mirasının korunması, zenginleřtirilmesi ve gelecek nesillere geliřtirilerek aktarılması çalıřmalarına destek verilecektir.

6-Yok olmakta olan yerel sanat ve zanaatların korunması, sosyal ve ekonomik fayda saęlanması, bunların yozlařtırılmadan yeniden üretimine ve pazarlanmasına yönelik modellerin arařtırılması ve bu konuda yerel inisiyatiflerin yönlendirilmesi için projeler geliřtirilecektir.

7-Plan döneminde Gümüřhane'ye gelen turist sayısının bir önceki yıllara oranla %100 artırılması için her türlü çalıřma desteklenecektir.

8-Karaca maęarasının tanıtım ve alt yapı çalıřmalarına hız verilecektir.

9-Plan döneminde turizm potansiyeli olan maęaraların hizmete açılmasına devam ettirilecektir.Bu kapsamda öncelikle Akçakale maęarasının turizme açılması saęlanacaktır.

10-Türkiye'nin en çok yaylasına sahip olan Gümüřhane ilinde yayla turizminin profesyonel boyuta ulařması için çalıřmalar yapılacaktır.

11- Doęal ve kùltürel varlıkların bir bütün olarak korunması ve süreklilięinin saęlanması amacıyla korunması gerekli varlıklara ait çeřitli kiři ve kurumların elinde bulunan bilgi, belge ve görüntü dokümanın bir araya getirilip muhafaza edilmesi ve kullanıcıların eriřimine sunulması çalıřmalarına destek verilecektir.

12-Geleneksel Gümüřhane el sanatlarının ve folklorunun korunması, geliřtirilmesi ve tanıtılması saęlanacak, bütün sanat faaliyetleri desteklenecektir.

13-Kùltür ve sanatta özgün düşünce ve eser üretimi özendirilecek, kùltür hayatına katkısı bulunanlar ve sanatçılar desteklenecektir.

14-Gümüřhane'nin karakteristik özelliklerini yansıtan tarihi konakların restorasyon ve turizme kazandırılması çalıřmasına devam edilecektir.

## **TARIM, ORMAN, HAYVANCILIK VE MADENCİLİKTE AMAÇ VE HEDEFLER**

1-Hayvancılıęın geliřtirilmesine her türlü destek verilecektir.

2-Hayvancılıęın öncelikli faaliyet dalı olduęu ilimizde ilgili kuruluşlar tarafından yapılacak mera ıslahına ve mera yönetimi çalıřmalarına destek verilecektir.

3-Su ürünlerinde sürdürülebilir üretimin artırılması amacıyla; doęal kaynakların rasyonel kullanımı saęlanacaktır.

4-Gümüşhane ilinde ormansızlaşma, çölleşme, toprak erozyonu, sel, heyelan ve çığ gibi afetleri önlemek amacıyla, ağaçlandırma, erozyon kontrolü, mera ıslahı ve sosyal ormancılık faaliyetlerine destek verilecektir.

5-Kent ormancılığı yaygınlaştırılacak ve plan dönemi içinde bütün ilçelerde birer kent ormanı yapılması çalışmalarına destek verilecektir.

6-Üreticilerin kooperatifleşmesi, şirketleşmesi ve üretici birliklerinin kurulması çalışmalarına devam edilecektir.

7-Flora yapısı zengin olan ilimizde arıcılığın geliştirilmesine her türlü destek verilecektir.

8-Orman köylüsünün kalkındırılması amacıyla her türlü etkinlik desteklenecektir.

9-Tarihe bir maden şehri olarak geçen Gümüşhane'de madencilik sektöründe faaliyet gösteren ve gösterecek kamu ve özel kuruluşların teşviki çalışmalarına devam edilecektir.

10-Gümüşhane'ye özgü meyvelerle ilgili yapılacak geliştirme proje çalışmaları desteklenecektir.

### **İSTİHDAMA YÖNELİK AMAÇ VE HEDEFLER:**

1-Aile işletmeciliğinin geliştirilmesi amacıyla istihdam artırıcı projelerin desteklenmesi sağlanacaktır.

2-İl Özel İdaresi koordinatörlüğünde potansiyeli olan yörelerde, gelir artırıcı, küçük ölçekli yöresel projeler oluşturulacak ve uygulamalar yaygınlaştırılacaktır.

3-Kırsal alanda yaşayan nüfusun gelirini artırmak ve işsizliği azaltmak için yöresel potansiyeli bulunan; turizm, el sanatları, hayvancılık, dokumacılık gibi alanlarda girişimciler desteklenecektir.

4-Bölgesel gelişmenin başarılı ve hızlı bir şekilde sağlanabilmesi için, başta Gümüşhaneli iş adamları olmak üzere yurtiçi kamu ve özel sektör yatırımcıları çeşitli vesilelerle Gümüşhane'de yatırım yapmaya teşvik edilecektir.

5-Gümüşhane için büyük problem olan göçe neden olan sebeplerin bilimsel araştırması sayesinde göçün durdurulması ve geriye dönüşüm projeleri hazırlanacaktır.

6-Beceri kazandırma ve meslek edindirme kurslarının yaygınlaştırılmasına destek verilecektir.

7-Nitelikli elemanların bölgede kalmalarına çalışılacaktır.

8-İnsan kaynaklarının güçlendirilmesi ve özellikle kendi hesabına çalışma potansiyelinin artırılması çalışmalarına destek verilecektir.

## **ÇEVREYE YÖNELİK AMAÇ VE HEDEFLER:**

1-Dönem içinde imkanlar ölçüsünde il çevre düzeni planı çalışmaları başlatılacaktır.

2-Çevre ve kalkınma ile ilgili veri ve bilgi erişim sistemleri oluşturulacak, çevre izleme ve ölçüm altyapısı geliştirilecek, çevre envanterleri, istatistikler ve standartlara yönelik ihtiyaç duyulan düzenlemeler gerçekleştirilecektir.

3-Çevre alanında öncelikli faaliyetler belirlenecek, uygulamada ilgi grupları arasında eşgüdüm sağlanacak ve sorunların çözümünde toplumsal uzlaşmaya önem verilecektir.

4-Tıbbi ve tehlikeli atıklar ile kullanılmış yağ, araç lastiği, pil gibi özel atıkların güvenli şartlarda toplanması, taşınması, bertaraf edilmesi ve denetlenmesi sağlanacaktır.

## **KÖY ALT YAPI ÇALIŞMALARINDA AMAÇ VE HEDEFLER:**

1-Gümüşhane ilinin ilçeler bazında köy öncelikleri belirlenerek ilçelere ait envanter çalışmaları yapılacaktır.

2-İl Özel İdaresinin sulama hizmetleri programı etkin bir şekilde uygulanacaktır.

3-Köy yollarının mevcut ulaşım altyapılarının etkin kullanılmasına ve korunmasına önem verilecek, bakım ve onarım faaliyetleri düzenli olarak ve zamanında yapılacaktır.

4-Plan döneminde, köylerimizin standart asfaltlı yol oranı yükseltilecektir.

5-Grup köy yollarının standardizasyonunun yükseltilmesi çalışmalarına devam edilecektir.

6-Yeraltı ve yerüstü su kaynaklarının kirlenmesinden önce korunması sağlanacak ve atık suların arıtıldıktan sonra tarım ve sanayide kullanılması özendirilecektir.

7-Etkili su kullanımı, altyapı tesislerinin ve su kaynaklarının korunması konusunda toplum bilinçlendirilecek ve su israfını önleyici eğitim programlarının yazılı, sözlü ve görsel basında yer alması sağlanacaktır.

8-Taşkınları önlemede öncelik derelerin ıslahına verilecektir. İmar planlarında doğal dere yataklarında yapılaşmaya müsaade edilmeyecektir.

9-Mevcut proje stoku gözden geçirilerek daha rasyonel ve yürütülebilir bir hale gelecektir.

10-Kırsal alanlarda, sosyal altyapı hizmetlerinden şebekeli içme suyu, kanalizasyon ve aratma tesislerinin yaygınlaştırılması ve standartlarının yükseltilmesi çalışmaları sürdürülecektir.Yeterli ve sağlıklı içme suyu olmayan köyler içme suyuna kavuşturulacak, kırsal kanalizasyon şebekeleri çevre sağlığı açısından risk taşıyan yöreler ile turistik yörelerde yaygınlaştırılacaktır.

11-Köy altyapı çalışmalarında kullanılan mevcut iş makinelerinden ekonomik ömrünü dolduranların envanterden çıkartılması ve yerine imkanlar ölçüsünde yeni iş makineleri alınarak, gerektiğinde ihtiyaç duyulan konularda hizmet alımına gidilecektir.

12- Köy altyapı çalışmalarının daha verimli yürütülebilmesi için personel, iş makineleri araç ve gereçlerin sevk ve idaresinde ilçelere yetki verilmiştir.

## B-Temel Politikalar ve Öncelikler

### C-Diğer Hususlar

## III-.FAALİYETLERE İLİŞKİN BİLGİ VE DEĞERLENDİRMELER

### A-Mali Bilgiler

#### 1-Bütçe Uygulama Sonuçları

#### EKONOMİK SINIFLANDIRMAYA GÖRE BÜTÇE GELİRLERİ TABLOSU

GELİRİN TÜRÜ	MİKTARI (TL)
Vergi Gelirleri	1.383,99
Sosyal Güvenlik Gelirleri	3.223.81
Teşebbüs ve Mülkiyet Gelirleri	816.233,65
Alınan Bağış ve Yardımlar ile Özel Gelirler	41.962.594,87
Diğer Gelirler	8.365.768,96
Sermaye Gelirleri	36.208,00
TOPLAM	51.185.413,28

#### EKONOMİK SINIFLANDIRMAYA GÖRE BÜTÇE GİDERLERİ TABLOSU

GİDERİN TÜRÜ	MİKTARI (TL)
Personel Giderleri	15.730.247,94
Sosyal Güvenlik Kurumuna Devlet Primi Giderleri	3.114.204,50
Mal ve Hizmet Alım Giderleri	20.698.575,16
Faiz Giderleri	90.557,70
Cari Transferler	1.120.246,10
Sermaye Giderleri	8.817.948,95
Sermaye Transferleri	128.886,19
TOPLAM	49.700.666,54

## FONKSİYONEL SINIFLANDIRMAYA GÖRE GİDERLER

AÇIKLAMA	HARCAMA (TL)
Genel Kamu Hizmetleri	26.128.913,76
Savunma Hizmetleri	12.719,68
Kamu Düzeni ve Güvenlik Hizmetleri	256.075,92
Ekonomik İşler ve Hizmetler	13.911.948,66
Çevre Koruma Hizmetleri	209.816,46
Sağlık Hizmetleri	502.707,11
Dinlenme, Kültür ve Din Hizmetleri	2.237.730,98
Eğitim Hizmetleri	6.317.630,37
Sosyal Güvenlik ve Sosyal Yardım Hizmetleri	123.123,60
TOPLAM	49.700.666,54

### 2-Temel Mali Tablolara İlişkin Açıklamalar

2009 mali yılında 49.700.666,54-TL bütçe giderimiz, 51.185.413,28-TL bütçe gelirimiz, 3.456.633,00 -TL banka nakit devrimiz ve 8.049.045,32-TL de bütçe ödenek devrimiz olmuştur.

### 3-Mali Denetim Sonuçları

### 4-Diğer Hususlar

## B-Performans Bilgileri

### 1-Faaliyet ve Proje Bilgileri

Faaliyet ve Projenin Adı	Harcama Miktarı (TL)
Vali Makam Hiz.Akaryakıt ve Yağ alımları	24.876,76
İl Özel İd.Hiz.Akaryakıt ve Yağ alımları	1.768.336,20
Bilgisayar Malz. Alım Projesi	88.299,92
İş Makineleri onarım giderleri	927.462,16
Tomara Şelalesi çevre düzenlemesi	100.000,00
Kamulaştırma giderleri	900.000,00
Köy alt yapı projesini destekleme	145.836,27
İl Çevre düzeni planı yapımı	1.380,00
Köy yerleşim alan tesbiti ve harita yapımı	944,00
Kelkit Kapalı Spor Salonu Yapım Projesi	150.000,00
Kürtün Futbol sahası yapımı	20.000,00
Kürtün kapalı spor salonu yapımı	50.000,00
Köyler yardım	248.821,86
Vilayetler Hizmet Birliği Payı	128.886,19
Birliklere Katılım Payı	44.463,78
Amatör Spor Klüplerine Yardım	45.009,54
Mahalli İdare Birliklerine Yardım	6.820,70
Kalkınma Ajanslarına Aktarılan pay	53.218,00
Organize Sanayi Katılımı	198.000,00
Asfalt Alım Projesi	627.498,05
Merkez Bölünmüş Yol Sanat Yapıları Projesi	2.365.632,55
Sanat Yapıları(menfes, duvar)	2.399,88
Trafik İşaret ve Levhaları alımı	21.862,40
Patlayıcı Madde Alımları	98.632,13
Köy Yolları onarım projesi	52.059,33
Kelkit Bölünmüş Yol Projesi	9.555.211,84
Yağlıdere-Olucak Grup Yolu yapımı	500.459,78

Torul Demirkapı-Herek Grup Yolu Yapımı	499.803,60
Hizmet Alımları	79.226,27
İlköğretim Okulları Ek Derslik Yapımı	694.739,26
Şiran Ortaöğretim Pansiyon İnşaatı	6.018,00
Fen Lisesi Pansiyon İnşaatı	2.213.906,62
Torul ÇPL Ek Bina İnşaatı	187.547,58
Orta dereceli okulların bakım ve onarımları	234.939,97
Ağız ve Diş sağlığı merkezi yapımı	158.034,27
Kelkit Devlet Hastanesi İnşaatı	161.959,13
Kanserle Mücadele Projesi	4.700,88
Merkez Eğitim Tipi Sağ. Ocağı İkmal İnşaatı Yapımı	97.889,75
Merkez Bölünmüş Yol Sanat Yapıları İşleri Projesi	308.198,54
Mobese Kamera Alımı	400.000,00
Kültür Merkezi İnşaatı	1.934.303,23
Yerel Yönetimler Spor Tesisleri	30.000,00

## 2-Performans Sonuçları Tablosu

### 3-Performans Sonuçlarının Değerlendirilmesi

### 4-Performans Bilgi Sisteminin Değerlendirilmesi

### 5-Diğer Hususlar

## IV-KURUMSAL KABİLİYET ve KAPASİTENİN DEĞERLENDİRİLMESİ

### A-Üstünlükler

- 1- Üst Yönetimin ve İdare personellerinin çalışma azmi ve gayreti.
- 2- İl Özel İdaresinin kendi bütçesini yapabilmesi.
- 3- İl Özel İdaresinin kırsal kalkınmada yönlendirici ve koordinatör olması.
- 4- Makine parkının bulunması.
- 5- Geçmişten gelen kurumsal deneyiminin olması.
- 6- İlimizin tarihi ve doğal özellikleri nedeniyle turizm potansiyelinin bulunması.
- 7- İlimizin maden yatakları yönünden zengin olması ve bu alandaki çalışmaların ivme kazanması ile istihdama yönelik çalışmalara destek olacak olması.

### B-Zayıflıklar

- 1- Coğrafi yapının dağlık ve bazı ilçelerdeki yerleşim alanlarının birbirine uzak olması,
- 2- İlin gelir kaynaklarının çok kısıtlı olması,
- 3- Komşu il olan Trabzon'un teşvik yasası kapsamına alınması,
- 4- İlimizde endüstri ve sanayinin gelişmemiş olması buna bağlı olarak işsizliğin olması,

- 5- İlimizde yakın zamanda arama, sondaj ve işletme çalışmalarına başlanılacak maden sahalarında çalışacak insan gücü için konaklama ihtiyacının yetersiz olması,
- 6- Nitelikli personel eksikliği,
- 7- Teknik ve ara teknik eleman yetersizliği,
- 8- Personeller arasındaki ücret dengesizliği,
- 9- Diğer kurum ve kuruluşlarla iletişim ve koordinasyonun yeterince oluşturulamaması ve ortak proje üretilmemesi,
- 10-Kurum personellerine yeterli hizmet içi eğitimlerin verilememesi,

## C-Değerlendirme

### V-ÖNERİ VE TEDBİRLER

İl Özel İdaresinin görev ve sorumlulukları yeni yasal düzenlemelerle tüm ili kapsayacak şekilde genişletilmiştir. Ancak, İller Bankası payı dışında düzenli ve yeterli gelir bulunmayan ilimiz özel idaresinin mali durumu verilen bu görev ve sorumlulukları karşılayacak yeterlilikte değildir. Bu nedenle ilimiz gibi kalkınmada öncelikli illerin görev ve sorumlulukları gereği hizmetlerini yerine getirebilmesi için mutlaka genel bütçe kaynaklarından desteklenmesi gerekmektedir.

İlimizde kış şartlarının ağır geçmesi ve arazinin engebeli olması sonucu doğal afetlere maruz kalmakta, yatırımlara ayrılabilir önemli miktarda kaynak karla mücadele veya başka doğal afetlerle mücadeleye ayrılmaktadır. Bu nedenle İl Özel İdarelerinin yatırımlara daha fazla kaynak ayırabilmeleri için mali yapılarının daha da güçlendirilmesi gerekmektedir.

5302 sayılı İl Özel İdaresi Kanunu ile İl Özel İdarelerine Merkezi Yönetim tarafından yürütülmekte olan bir çok kamu hizmeti görevi verilmiştir. Bu çerçevede; İl Çevre Düzeni Planı, Yoksullara Mikro Kredi verilmesi, İmar ve İşyerleri ile İlgili Ruhsatların verilmesi, kalkınma planlarıyla uyumlu Stratejik Planların hazırlanması ve uygulanması gibi ek görevler ve sorumluluklar verilmiştir. Ancak İl Özel İdarelerinde bu konularda uzmanlaşmış, eğitilmiş yeteri derecede idari personel bulunmamaktadır. Bu konularda uzmanlık isteyen bu tür görev ve sorumlulukların yerine getirilebilmesi için, görevli personelin temel bilgi ve uygulamalar açısından hizmet içi eğitimlerle yeterli seviyeye getirilmesi ve uzman personel görevlendirilmesi gerekmektedir.

5302 sayılı İl Özel İdaresi Kanunu ile birlikte büyük bir değişim ve gelişim sürecindeki ilimiz Özel İdaresinde görev alanı ile ilgili ihtiyaç ve sorunları gidermeye yönelik iyileştirici faaliyetler imkanlar ölçüsünde ve öncelik sırasına uygun olarak yürütülmeye çalışılmaktadır.

İl Özel İdaresinin organları ile çalışanları arasında işbirliği ve dayanışmanın daha üst seviyeye çıkarılması, gerek hizmet sunumunda etkinlik ve verimliliği artıracak, gerekse üretilecek hizmetin kalitesini olumlu yönde etkileyecektir.

Yönetim kavramının özünde bulunan top yekûn başarının olmazsa olmazları olan organlar ve/veya çalışanlar arasında istişare, dayanışma ve yardımlaşma gibi hususlara azami özen gösterilmektedir.